

# Hög biodiversitet på Arlanda flygplats

## Inventering av insekter och kärlväxter på gräsmarkerna

### Sammanfattande bedömning

Under säsongen 2013 undersöktes gräsmarkerna på Stockholm Arlanda airport. De artgrupper som undersöktes var skalbaggar, gaddsteklar, dagfjärilar och kärlväxter. Resultaten visade att gräsmarkerna på flygplatsen, och då i synnerhet de kring rullbana 1 och 2, har en hög artrikedom av växter och insekter kopplade till torrmarker. Artinventeringen under 2013 är en fortsättning på den undersökning som gjordes 2012 (Stenmark 2012). Undersökningarna under 2012 och 2013 har gett god kunskap om vilka biotoper, vilka arter och vilka skötselbehov som är lämpliga för att gynna och utveckla den mångfald som finns på flygplatsens nära 300 ha slåttrade och buskröjda marker. Under 2013 registrerades 234 arter varav 10 är rödlistade. Tillsammans med fjolårets undersökning har totalt 569 arter påträffats varav totalt 18 rödlistade. Kvalitet och kvantitet av områden med höga naturvärden varierar kraftigt inom flygplatsens gräsmarker. Under 2013 studerades särskilt de områden som under fjolårets inventering visade på höga naturvärden: ljungheden norr om rullbana 2 och en fuktig ljunghed och en torrbacke vid rullbana 1. Säsongen 2013 har påtagligt ökat kunskapen om de naturvärden som är kopplade till ljunghedarna och torrbackarna. I synnerhet påvisades en hög artrikedom av jordlöpare, dagfjärilar och marklevande gaddsteklar. Slutsatsen av inventeringen och diskussionen med fältpersonal är att det finns goda förutsättningar att genom en anpassad drift gynna och utveckla de höga naturvärden som finns på flygplatsen. Följande föreslås:

- Engagera och utbilda fältpersonal som arbetar med skötsel av gräs- och buskmarkerna
- Ta fram och förankra skötselplaner för de utpekade områdena med hög biologisk mångfald (hot spots)
- Skapa en lärande organisation där fältpersonal blir en del av utvecklingen av hävdregim och hävdmetod

## Innehåll

|  |    |
|--|----|
| Sammanfattande bedömning .....                         | 1  |
| Innehåll .....   | 2  |
| Inledning .....  | 3  |
| Framtidens artrika miljöer .....                       | 3  |
| Stockholm Arlandas gräsmarker.....                     | 3  |
| Omställning till en drift för biologisk mångfald ..... | 4  |
| Syfte.....   | 4  |
| Metod.....   | 5  |
| Inventeringstider och personal.....                    | 5  |
| Zoologisk inventering.....                             | 5  |
| Botanisk inventering .....                             | 5  |
| Färgskålsinventering .....                             | 5  |
| Undersökta artgrupper.....                             | 6  |
| Resultat.....  | 7  |
| Översiktlig beskrivning av områdena .....              | 7  |
| Rödlistade arter .....                                 | 9  |
| Karakteristiska arter.....                             | 12 |
| Jordlöpare .....                                       | 15 |
| Invasiva arter.....                                    | 16 |
| Värdväxter med höga naturvärden .....                  | 18 |
| Hot spots på Arlanda.....                              | 19 |
| Diskussion.....  | 23 |
| Gaddsteklar .....                                      | 23 |
| Fjärilar .....   | 23 |
| Skalbaggar .....                                       | 23 |
| Kärlväxter .....                                       | 24 |
| Skötsel av gräs- och buskmarker.....                   | 24 |
| Tack .....   | 24 |
| Referenser .....                                       | 25 |

## Inledning

### Framtidens artrika miljöer

Att odlingslandskapets slätterängar och betesmarker är värdefulla ur ett naturvärdesperspektiv är allmänt känt. Däremot är det först på senare år som andra människoskapade miljöer också har visat sig vara artrika miljöer för växter och djur. En sammanställning har visat att Sverige har över 190 000 hektar hävdade gräsmarker och över 240 000 hektar hävdade buskmarker i anslutning till infrastruktur som järnväg, väg, kraftledningar, flygplatser och hamnar (Jordbruksverket 2013). I dessa miljöer har 10 000-tals arter sin livsmiljö, och många av dem förekommer i vårt land endast vid dessa infrastrukturer. Enbart på järnvägsstationer har ca 2 500 arter registrerats (Bernes 2011). Det är tydligt att infrastrukturbiotoper som järnvägsstationer, vägslänter, kraftledningsgator, flygplatslättermark och hamnområden erbjuder livsmiljöer för hela artgrupper som tidigare var betydligt mer spridda i det odlade landskapet. I denna transfer mellan äldre tiders varierade odlingslandskap och den nya tidens storskaliga infrastrukturer missgynnas vissa arter medan andra gynnas. Denna omställning ställer också helt nya krav på naturvården.

Fokus för naturvårdsarbetet i dessa miljöer bör vara att dels stimulera miljöanpassning vid anläggningsarbetet och dels att ställa krav på miljögynnande skötselregimer. Ur denna synvinkel finns goda förutsättningar för landets flygplatser att etablera sig som leverantörer av biologisk mångfald.



Figur 1. Infrastrukturens biotoper är ofta artrika miljöer för insekter och kärlväxter.

### Gräsmarker på Stockholm Arlanda airport

Gräsmarkerna som omfattar Arlandas tre rullbanor omfattar nära 300 ha hävdade gräsmarker. Hävden av gräsmarker har dock förändrats mycket genom åren. Under början av 1950-talet anlades den första rullbanan på den plats där rullbana 2 finns i dag. Mot slutet av 1950-talet hade två rullbanor anlagts. Den tredje rullbanan kom att byggas i slutet av 1990-talet.

Under de första årtiondena av Arlandas historia fanns låga krav på hävden av vegetationen. I flera omgångar har omfattande schaktarbeten pågått i omgivningarna till bana 2 och troligen även för bana 1. Schaktarbetena har planat ut marken som ett led i säkerhetsarbetet. Kraven på den närmaste vegetationens höjd har också skärpts över tid. Numera slåttras gräsmarkerna om ca 300 ha så fort vegetationshöjden uppgår till någon decimeter närmast rullbanan och ytterligare högre i en zon utanför. Slåttern sker efter behov men normalt ett 10-tal gånger varje säsong.

### **Omställning till en drift för biologisk mångfald**

En flygplats har normalt stora sammanhängande gräsmarker närmast rullbanan och ofta stora ytor av hindersfria ytor. De hindersfria ytorna är ofta buskmarker som precis som gräsmarkerna kan hysa en rad ovanliga arter kopplade till en öppna varma miljöer. Driften av

flygplatser sker ofta med stora slätteraggregat för gräsmarkerna och med skogsmaskiner för de hindersfria ytorna. En omställning till en mer miljöanpassad hävd är realistisk. Den kompetens och intresse från branschen talar också för att en vegetationsskötsel som syftar till att utveckla den biologiska mångfalden är på väg att tas fram.

### **Syfte**

Inventeringen har utförts i syfte att registrera hur floran och faunan ser ut på Arlanda flygplats. Inventeringen under 2013 är en fortsättning och fördjupning av den inventering som utfördes under 2012 (Stenmark 2012). Den stora slänten längs delar av norra sidan av rullbana 2, torrbacken kring värnet vid rullbana 1 och ljungheden med nattviol vid rullbana 1 var de områden som särskilt undersöktes under 2013 innanför det inhägnade området. Utanför inhägnat område undersöktes motorbanan och sandtagget i norr och sandtagget i söder nära bana 3.

## Metod

### Inventeringstider och personal

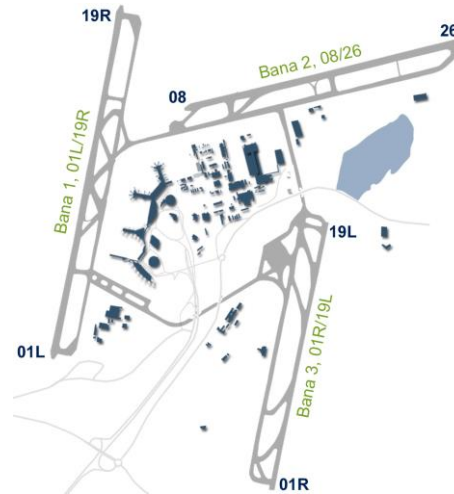
Inventeringen utfördes under fyra fältbesök under säsongen 2013. Fältarbetet utfördes av Magnus Stenmark.

Tabell 1. Fältbesök under 2013.

| Datum      | Fältbesök  |
|------------|--|
| 2013-05-12 | Motorbana och sandtag norr om rullbana 2 och ett annat sandtag sydväst om rullbana 3. Inflygningszoner bana 3 (S), bana 2 (O) och bana 1 (S) |
| 2013-05-15 | Alla platser inom inhägnat område  |
| 2013-06-26 | Alla platser   |
| 2013-08-04 | Alla platser inom inhägnat område  |

### Zoologisk inventering

I fält har arter aktivt eftersökts genom observationer och frihävning med håv för senare artbestämning. Födosökande insekter söktes genom att söka på blommor och på blottade ytor på marken. Insekter söktes också längs kantstrukturer, ovanför stenar och på andra platser där insekter ibland samlas för att para sig. Normalt färdades vi i bil och okulärbesiktade stora ytor och gjorde stopp på de platser som utmärkte sig. Kontakten med flygledningen gav oss luckor att jobba fritt och oftast räckte den anvisade tiden för inventering precis intill rullbanorna. De platser som undersöktes regelbundet med upprepade fältbesök och med insektsfällor finns listade (Tabell 2, Figur 3).



Figur 2. Arlanda flygplats. Placering av bana 1-3.

### Botanisk inventering

Växterna karterades genom att sök efter arter på de punkter vi hade möjlighet att stanna på. Fotodokumentation och belägg togs för arter som inte kunde artbestämmas direkt. För de växtarter som fungerar som betydande värdväxter för insekter gjordes mängduppskattningar av antal individer. Den botaniska inventeringen gjordes parallellt med den zoologiska.

### Färgskålsinventering

Den zoologiska inventeringen utfördes med insektsfällor (Figur 3) och fokuserade på gaddsteklar. Insektsfällor av typen färgskålar med plexiglas som skyddande tak och som uppfångare av förbiflygande insekter. Insektsfällorna hade färgerna gul, blå och vit. På sex platser placerades tre färgskålar i vardera färgen (Figur 3, Figur 19). Själva plastbehållaren med vätska mätte 15x15 cm och 10 cm kant. Färgskålar är den erkänt bästa

metoden för att undersöka artsammansättningen av steklar eftersom olika stekelarter attraheras av olika färger.

Skålarna preparerades med giftfri propylenglykol och tömdes 1 gång och togs in under det sista besöket.



Figur 3. Fältarbetet genomfördes genom riktade sök efter arter och med insektsfällor.

Tabell 2. Platser som undersöktes under inventeringen.

| Område  | Lokal                   | RT90 X  | RT90 Y  |
|---------|-------------------------|---------|---------|
| Bana 1  | Ljunghed med nattviol   | 1619209 | 6617684 |
| Bana 1  | Värnet i sydöstra delen | 1619090 | 6615310 |
| Bana 2  | Norrs slänten väster    | 1620701 | 6617638 |
| Bana 2  | Norra slänten öster     | 1620984 | 6617715 |
| Utanför | Motorbanan norr bana 2  | 1622234 | 6618940 |
| Utanför | Sandtåkten SV bana 3    | 1620741 | 6614046 |

### Undersökta artgrupper

Under inventeringen lades fokus på gräsmarkerna och då i synnerhet torrbackar, sandiga miljöer och kantzoner med riklig blom. Som ett led i detta inventerades bland växterna endast fanerogamer och kärnkryptogamer. Bland djuren undersöktes gaddsteklar och skalbaggar både under de riktade söken och med hjälp av insektsfällorna. För att få bra data på frölöpare, kornlöpare och andra arter inom skalbaggsfamiljen

jordlöpare grävdes alla fällor inom det inhägnade området ner så att färgskålens kant var i linjen med marken. Inventeringen av fjärilar fokuserade helt på dagfjärilar och gjordes genom observationer i fält. Inrapportering av data  
Samtliga fynd i samband med inventeringen har rapporterats till artportalen [www.artportalen.se](http://www.artportalen.se). På artportalen finns alla fynd registrerade med koordinater, fynddatum, antal och övriga noteringar.

## Resultat

Inventeringen visade att gräsmarkerna vid Arlanda och närliggande sandiga miljöer är

mycket artrika (Tabell 3). Av de undersökta områdena under 2013 var särskilt ljunghäcken norr om bana 2 och torrbacken vid värnet vid bana 1 artrika.

Tabell 3. Antal arter. Totalt observerades 234 arter varav 10 är rödlistade.

| Artgrupp     | Bana 1 | Bana 2 | Övriga platser | Totalt |
|--------------|--------|--------|----------------|--------|
| Fjärilar     | 9      | 15     | 9              | 23     |
| Steklar      | 46     | 44     | 43             | 86     |
| Skalbaggar   | 38     | 49     | 17             | 78     |
| Kärlväxter   | 9      | 31     | 5              | 38     |
| Övriga arter | 1      | 4      | 5              | 9      |
| Alla arter   | 103    | 143    | 79             | 234    |

## Översiktlig beskrivning av områdena

### Rullbana 1

Torrbacken vid värnet strax sydost om rullbana 1 undersöktes.

Området har en värdefull torrmarksflora som domineras av ljunghäcke, getväppling, knytling och liten blåklocka. Här finns också låsbräken och styvfibbla. Faunan vid värnet är en typisk torrmarksfauna artrik på gaddsteklar, dagfjärilar och marklevande skalbaggar. Den rödlistade silversmygaren, liten bastardsvärmare och allmän bastardsvärmare är vanliga här.



Figur 4. Vid rullbana 1 undersöktes en fuktig ljunghäcke med nattviol och värnet där det finns en värdefull torrmark.

### Rullbana 2

Den nordöstra rullbanan har den egenskapen att den på nordsidan bildar en slänt som sluttar mot söder. Denna slänt präglas av ljunghäcke, knytling, liten blåklocka, käringtand, fårsvingel. I denna slänt växer även här och där backtimjan och fältgentiana.



**Figur 5.** På norra sidan av rullbana 2 finns en ljunghed med gott om öppna sand- och grusfläckar. Här bygger steklar bon och här kan ruderväxter gro.

#### Rullbana 3

Denna rullbana fältbesöktes inte under 2012. Se data från fjolårets rapport (Stenmark 2012) för data över denna del av Arlanda.



**Figur 6.** Vid inflygningszonerna domineras vegetationen av tät grässvål och av busk. Områdena sköts oftast genom återkommande röjning.

#### Utanför rullbanorna

Under 2013 undersöktes ett 10-tal platser utanför det inhägnade området. Inflygningszonen söder om rullbana 1 fältbesöktes, liksom inflygningszonen öster om

rullbana 2 och söder om rullbana 3. Vegetationen i dessa områden präglas av buskmark som sköts genom röjning efter behov, uppskattningsvis med intervall på 5-8 år. Anläggningar som ramper för ljus, elcentraler och pumphus sköts varje år med röjning och slåtter. Kring dessa anläggningar finns ofta en välutvecklad örtflora med till exempel käringtand, liten blåklocka, renfana och blåeld. På flera platser nära anläggningarna och längs färdvägarna finns också jord- och sandblottor. I övrigt är inflygningszonerna dominerade av vårtbjörk och tall med inslag av rönn, asp, sälg, gråvide, ek, lönn, svartvide och gran. I inflygningszonen söder om rullbana 3 finns flera dammar. I en av dem påträffades mindre vattensalamander. Norr om rullbana 2 finns en motorbana och ett sandtag som besöktes flera gånger under säsongen. Dessa sandrika miljöer är en biotop som skiljer sig mycket från de vindpinade och ofta sandfattiga markerna ute på flygfältet. Sandtaget och motorbanan är därför hem åt en rad sandälskande arter av främst steklar som inte visar sig ute på flygfältet. Sydväst om rullbana 3 finns ett äldre sand- och grustag som i dag delvis är öppet. Området fältbesöktes upprepade gånger under 2013 och faunan har stora likheter med sandtaget norr om rullbana 2. Här finns artrika flerskiktade bryn mot den angränsande skogen där vildbin kan samla pollen från sälg, svartvide, lönn och hallon.



**Rödlistade arter**

Här presenteras de rödlistade arterna (Tabell 4) som påträffades och deras koppling till gräsmarksbiotoperna. Under inventeringen observerades även

sånglärka och ask som också är rödlistade. Dessa är inte direkt kopplade till höga naturvärden på Arlandas gräsmarker, så dessa är inte med i sammanställningen (Tabell 4).

**Tabell 4. De rödlistade arterna som noterades under inventeringen. Rödlistade arter på Arlanda under 2013. Siffrorna anger antalet observationer. RL=rödlista och följer den senaste svenska rödlistan Gärdenfors 2010),**

| Art                              | Svenskt namn            | RL | B. 1 | B, 2 | Övriga |
|----------------------------------|-------------------------|----|------|------|--------|
| <i>Botrychium lunaria</i>        | låsbräken               | NT | 1    | 1    |        |
| <i>Melitta leporina</i>          | lusernbi                | NT |      | 1    |        |
| <i>Ipidia binotata</i>           | inget namn              | NT |      | 7    |        |
| <i>Lycoperdina succincta</i>     | inget namn              | NT |      | 1    |        |
| <i>Bembecia ichneumoniformis</i> | smygstekellik glasvinge | NT |      | 1    |        |
| <i>Zygaena viciae</i>            | liten bastardsvärmare   | NT | 1    |      |        |
| <i>Hesperia comma</i>            | silversmygare           | NT |      |      | 1      |
| <i>Lycaena hippothoe</i>         | violettkantad guldvinge | NT |      | 1    |        |

Låsbräken *Botrychium lunaria* NT  
 Arten finns rikligt vid torrbacken Värnet sydost om bana 1. Troligen finns låsbräken på många fler torrbackar vid bana 1 och 2. Låsbräken är en ormbunksart som trivs i öppna solvarma gräsmarker med gott om blottor och låg vegetation.



Figur 7. Låsbräken är rödlistad och trivs i torrmarker med gles kort vegetation. Här växer den i ett täcke av kattfot.



Figur 8. Lusernbi är ovanlig och knuten till blomrika torrmarker. Lusernbi samlar pollen från lusern och andra ärtväxter.

Lusernbi *Melitta leporina* NT  
 Denna vildbiart hör till jordbrukslandskapet och då i synnerhet till sandiga gräsmarker med riklig tillgång på ärtväxter. Lusernbiets bon kan finnas i åkermark, bryn eller andra kantzoner och de verkar inte

särskilt nogräknade med val av jordart. Lusernbiet är en tydlig indikator på ekologisk strukturrikedom i det agrara kulturlandskapet.

Art av glansbagge

*Ipedia binotata* NT

Denna lilla, ca 5 mm, långa skalbagge påträffas normalt i anslutning till vedsvampar på död ved. Arten är känd från brandfält, hyggen och i andra miljöer med gott om död ved. Sannolikt är observationen på Arlanda att betrakta som en förbiflygande gäst.

Art av svampbagge

*Lycoperdina succincta* NT

En liten, ca 5 mm, blanksvart skalbagge. Larvutvecklingen sker i röksvampar, i synnerhet i skålröksvamp *Lycoperdon utriforme* som växer på sandig torrmark. Arten är sparsamt påträffad i södra Sverige. Observationen på Arlanda är det nordligaste som någonsin gjorts.



**Figur 9.** På Arlanda finns två arter av bastardsvärmare. Under 2013 påträffades bara liten bastardsvärmare. Allmän förekommer också, men noterades inte under 2013,

Smygstekellik glasvinge  
*Bembecia ichneumoniformis* NT  
Denna glasvinge behöver ärtväxter, till exempel getvåppling och vialer, för att larverna ska utvecklas. Arten påträffas på varma platser med tydlig ruderatkaraktär. Järnvägsstationer, vägkanter, betesmarker och sandtäkter är den biotop som den smygstekellika glasvingen lever i. Arten påträffades på flera platser inom gräsmarkerna på bana 1.

Liten bastardsvärmare  
*Zygaena viciae* NT  
Den lilla bastardsvärmaren lever likt den allmänna på ärtväxter. Arten förekommer mer sparsamt än den allmänna. Arten är bara påträffad på bana 2.

Silversmygare  
*Hesperia comma* NT  
Silversmygaren är en kustbunden art som förekommer rikligt på hävdade torrängar i Roslagen. Silversmygarens larver äter fårsvingel. På Arlanda var silversmygaren en karaktärsart.



**Figur 10.** Silversmygaren är en kustart som hör till blomrika torrmarker. Arten är spridd och vanlig på Arlanda flygplats. Foto: Ola Malm.

Violettkantad guldvinge  
*Lycaena hippothoe* NT  
Denna vackra fjärilsart är knuten till ogödslade gräsmarker med gott om ängssyra och bergssyra som är artens värdväxt. Violettkantad guldvinge har minskat i takt med att ängsmarker försvinner eller förändras. På Arlanda verkar arten vara ovanlig och hör till de mer friska ängsmarkerna i kantzonen mellan öppen gräsmark och buskmark.

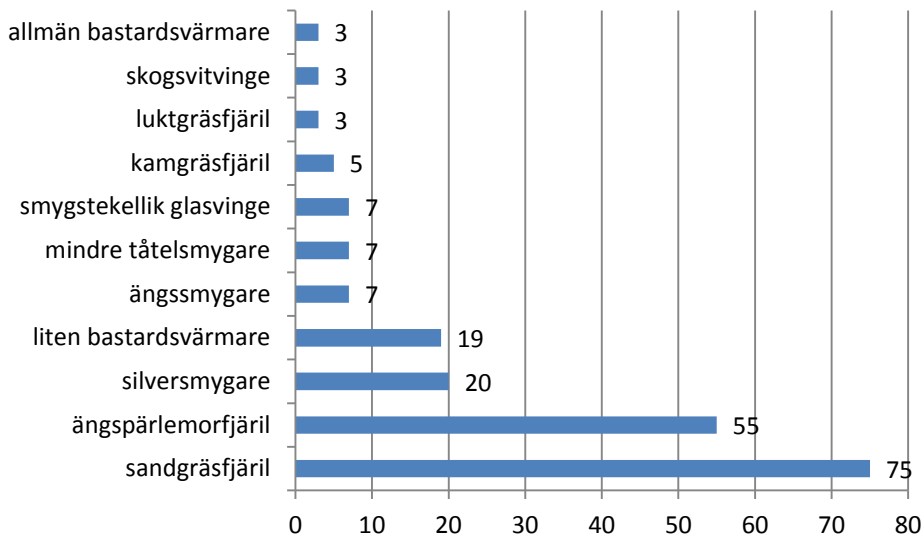


**Figur 11.** Violettkantad guldvinge  
*Lycaena hippothoe*. Foto: James K. Lindsey.

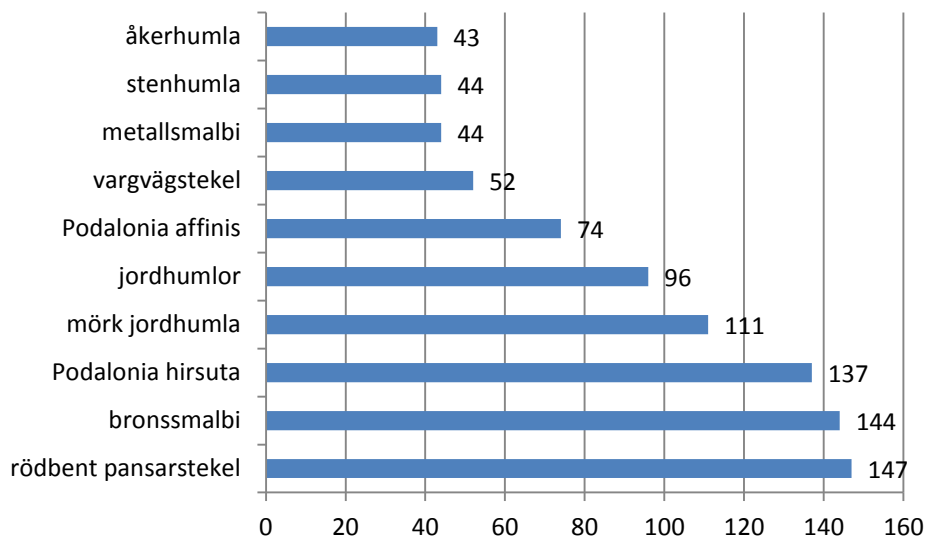
### Karakteristiska arter

Insektsfaunan på Arlanda är typisk för torra och blomrika miljöer. På stekelsidan är det tydligt att den marklevande faunan har en fördel på flygplatsen jämfört med hållelevande arter. Bland skalbaggsfaunan märks också avsaknaden av vedlevande arter. Här presenteras de arter som påträffades i flest antal observationer. För att få en så riktig bild som möjligt har data från

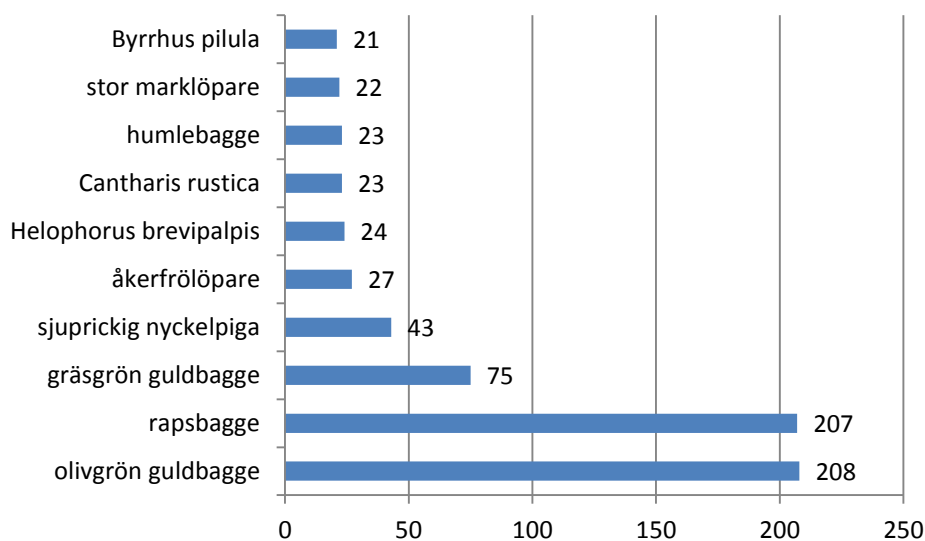
inventeringen 2012 (Stenmark 2012) slagits samman med årets resultat. Inventeringen visade på ett varierat träd- och buskskikt trots den generella avsaknaden av träd och höga buskar i själva gräsmarken. Artsammansättningen av träd och buskar inom gräsmarkerna och i angränsande biotoper visade på ett gott fundament för en artrik fauna av insekter.



Figur 12. De 11 vanligaste arterna av fjärilar på Arlanda flygplats. Antalet representerar antal individer som påträffades under inventeringen 2012-2013. Allmän bastardsvärmare (sexfläckig bastardsvärmare), silversmygare och liten bastardsvärmare är rödlistade (Gärdenfors 2010).



**Figur 13. De 10 vanligaste arterna av steklar på Arlanda flygplats. Antalet representerar antal individer som påträffades under inventeringen 2012-2013. Rödbent pansarstekel, den vanligaste arten, är parasit och lever på larver av bladhorningar, i synnerhet guldbaggar.**



**Figur 14. De 10 vanligaste arterna av skalbaggar på Arlanda flygplats. Antalet representerar antal individer som påträffades under inventeringen 2012-2013.**

Tabell 5. De vanligaste arterna av träd och buskar på Arlanda flygplats

| Art                        | Namn       | Biotop         | Familj       |
|----------------------------|------------|----------------|--------------|
| <i>Acer platanoides</i>    | lönn       | Gräsmark       | Aceraceae    |
| <i>Betula pubescens</i>    | glasbjörk  | Gräsmark       | Betulaceae   |
| <i>Betula pendula</i>      | vårtbjörk  | Gräsmark       | Betulaceae   |
| <i>Juniperus communis</i>  | en         | Gräsmark       | Cupressaceae |
| <i>Quercus robur</i>       | ek         | Kantzön        | Fagaceae     |
| <i>Fraxinus excelsior</i>  | ask        | Bryn           | Oleaceae     |
| <i>Pinus sylvestris</i>    | tall       | Kantzön        | Pinaceae     |
| <i>Picea abies</i>         | gran       | Gräsmark       | Pinaceae     |
| <i>Frangula alnus</i>      | brakved    | Bryn           | Rhamnaceae   |
| <i>Malus domestica</i>     | apel       | Industriområde | Rosaceae     |
| <i>Sorbus aucuparia</i>    | rönn       | Bryn           | Rosaceae     |
| <i>Rosa dumalis</i>        | nyponros   | Gräsmark       | Rosaceae     |
| <i>Amelanchier spicata</i> | häggmispel | Gräsmark       | Rosaceae     |
| <i>Salix repens</i>        | krypvide   | gräsmark       | Salicaceae   |
| <i>Populus tremula</i>     | asp        | gräsmark       | Salicaceae   |
| <i>Salix caprea</i>        | sälg       | fuktparti      | Salicaceae   |
| <i>Salix myrsinifolia</i>  | svartvide  | Kantzön        | Salicaceae   |

### Jordlöpare

Jordlöpare är en familj inom ordningen skalbaggar. I Sverige finns ungefär 360 arter. Jordlöpare är små (någon mm) till stora (2-3 cm) skalbaggar. De lever av rov och genom att äta växtdelar. De mindre arterna är som regel rena växtätare. De flesta arter är nattaktiva och trivs att jaga på öppna partier. Många arter är knutna till jordbrukslandskapet eller andra biotoper med gott om kantzoner och gräsmarker. Under inventeringen på Arlanda 2012 (Stenmark 2012) påträffades 19 individer av jordlöpare. Under inventeringen 2013 påträffades 132 individer. Totalt har 23 arter påträffats på Arlanda (Tabell 6).

De flesta av dessa arter är mindre till storleken och därför knutna till att leva på fröer, rötter och andra växtdelar. Majoriteten av de påträffade arterna lever i ljungmarken norr om bana 2. Denna biotop är lämplig för många av arterna då den erbjuder en artrik och varierad örtflora tillsammans med gott om fläckar med bar grus. Resultaten visar tydligt att ljungheden är en viktig miljö för en artrik fauna av jordlöpare som företrädesvis är knuten till fröer som produceras av de örter som växer i ljungheden. De blottade gruspartierna i ljungheden är viktig som födosökmiljöer för denna grupp av jordlöpare.

Tabell 6. Alla observationer av jordlöpare som gjorts på Arlanda flygplats.

| Art                              | Namn                   | 2012 | 2013 | Totalt |
|----------------------------------|------------------------|------|------|--------|
| <i>Amara aenea</i>               | guldkornlöpare         |      | 1    | 1      |
| <i>Amara equestris</i>           | sandkornlöpare         | 1    | 6    | 7      |
| <i>Amara familiaris</i>          | rödbent kornlöpare     |      | 1    | 1      |
| <i>Amara tibialis</i>            | liten kornlöpare       |      | 3    | 3      |
| <i>Bembidion quadrimaculatum</i> | fyrfläckig snabblöpare | 1    |      | 1      |
| <i>Calathus ambiguus</i>         | gulbent marklöpare     | 4    |      | 4      |
| <i>Calathus erratus</i>          | ängsmarklöpare         |      | 13   | 13     |
| <i>Calathus fuscipes</i>         | stor marklöpare        |      | 22   | 22     |
| <i>Calathus micropterus</i>      | skogsmarklöpare        |      | 6    | 6      |
| <i>Cicindela campestris</i>      | grön sandjägare        | 1    | 11   | 12     |
| <i>Harpalus affinis</i>          | kameleontlöpare        |      | 3    | 3      |
| <i>Harpalus latus</i>            | ängsfrölöpare          |      | 7    | 7      |
| <i>Harpalus rubripes</i>         | blå frölöpare          |      | 13   | 13     |
| <i>Harpalus rufipes</i>          | åkerfrölöpare          | 4    | 23   | 27     |
| <i>Harpalus solitarius</i>       | bred frölöpare         |      | 1    | 1      |
| <i>Harpalus tardus</i>           | grusfrölöpare          |      | 6    | 6      |
| <i>Notiophilus aestuans</i>      | slank ögonlöpare       |      | 1    | 1      |
| <i>Notiophilus biguttatus</i>    | fläckig ögonlöpare     |      | 1    | 1      |
| <i>Olisthopus rotundatus</i>     | lerlöpare              |      | 5    | 5      |
| <i>Poecilus versicolor</i>       | vårsollöpare           |      | 4    | 4      |
| <i>Pterostichus niger</i>        | stor svartlöpare       |      | 3    | 3      |
| <i>Synuchus vivalis</i>          | kamklölöpare           |      | 2    | 2      |
| <i>Trechus quadristriatus</i>    | ängsbrunlöpare         | 8    |      | 8      |

### Invasiva arter

Inventeringen på Arlanda visade att de vanligaste invasiva arterna, kanadensiskt gullris och blomsterlupin, inte etablerat sig på gräsmarkerna. Däremot fanns andra invasiva arter som etablerat sig på gräsmarkerna (Tabell 7). Ingen av de påträffade arterna är av sådan invasiv karaktär att bekämpning föreslås. Av de tre arterna är ryssgubbe den art som kan ta över stora områden och lokalt skapa problem genom undanträngningseffekt. Lokal bekämpning med intensifierad slåtter föreslås om problem uppstår med ryssgubbe. Kanadabinka och nattljus behöver inte bekämpas.



Figur 15. Ryssgubbe är en invasiv art och den är spridd på Arlandas gräsmarker.

Tabell 7. Påträffade invasiva arter på Arlanda flygplats.

| Art                      | Svenskt namn | Biotop          | Familj       |
|--------------------------|--------------|-----------------|--------------|
| <i>Bunias orientalis</i> | ryssgubbe    | rik ängsmark    | Brassicaceae |
| <i>Conyza canadensis</i> | kanadabinka  | sand eller grus | Asteraceae   |
| <i>Oenothera biennis</i> | nattljus     | sand eller grus | Onagraceae   |



Figur 16. Nattljus är en invasiv art som ofta koloniserar sandiga och grusiga marker. Arten finns spridd på hela Arlanda men blir sällan talrik och verkar inte tränga undan andra arter.



Tabell 8. Örtor med koppling till höga naturvärden på Arlanda flygplats. Några av dessa arter eller artgrupper presenteras i texten med en förklaring av hur de är kopplade till höga naturvärden.

| Art                           | Namn            | Biotop          | Familj           |
|-------------------------------|-----------------|-----------------|------------------|
| <i>Seseli libanotis</i>       | säfferot        | Torrmark        | Apiaceae         |
| <i>Pimpinella saxifraga</i>   | bockrot         | Torrmark        | Apiaceae         |
| <i>Antennaria dioica</i>      | kattfot         | Torrmark        | Asteraceae       |
| <i>Cardaminopsis arenosa</i>  | sandtrav        | Sand eller grus | Brassicaceae     |
| <i>Barbarea vulgaris</i>      | bangyllen       | Ruderatmark     | Brassicaceae     |
| <i>Campanula rotundifolia</i> | liten blåklocka | Torrmark        | Campanulaceae    |
| <i>Campanula cervicaria</i>   | skogsklocka     | Ängsmark        | Campanulaceae    |
| <i>Dianthus deltoides</i>     | backnejlika     | Torrmark        | Caryophyllaceae  |
| <i>Herniaria glabra</i>       | knytling        | Sand eller grus | Caryophyllaceae  |
| <i>Silene nutans</i>          | backglim        | Sand eller grus | Caryophyllaceae  |
| <i>Succisa pratensis</i>      | ängsvädd        | Fuktig sandmark | Dipsacaceae      |
| <i>Knautia arvensis</i>       | åkervädd        | Ängsmark        | Dipsacaceae      |
| <i>Calluna vulgaris</i>       | ljung           | Sand eller grus | Ericaceae        |
| <i>Anthyllis vulneraria</i>   | getväppling     | Sand eller grus | Fabaceae         |
| <i>Trifolium arvense</i>      | harklöver       | Torrmark        | Fabaceae         |
| <i>Lotus corniculatus</i>     | käringtand      | Torrmark        | Fabaceae         |
| <i>Vicia cracca</i>           | kråkvicker      | Ängsmark        | Fabaceae         |
| <i>Trifolium pratense</i>     | rödklöver       | Ängsmark        | Fabaceae         |
| <i>Vicia tetrasperma</i>      | sparvicker      | Ängsmark        | Fabaceae         |
| <i>Gentianella campestris</i> | fältgentiana    | Ängsmark        | Gentianaceae     |
| <i>Thymus pulegioides</i>     | stortimjan      | Ängsmark        | Lamiaceae        |
| <i>Thymus serpyllum</i>       | backtimjan      | Torrmark        | Lamiaceae        |
| <i>Botrychium lunaria</i>     | låsbräken       | Torrmark        | Ophioglossaceae  |
| <i>Odontites vulgaris</i>     | rödtoppa        | Torrmark        | Orobanchaceae    |
| <i>Potentilla norvegica</i>   | norsk fingerört | Torrmark        | Rosaceae         |
| <i>Potentilla recta</i>       | styv fingerört  | Torrmark        | Rosaceae         |
| <i>Galium verum</i>           | gulmåra         | Torrmark        | Rubiaceae        |
| <i>Chaenorhinum minus</i>     | småsporre       | Sand eller grus | Scrophulariaceae |

### Värdväxter med höga naturvärden

Ett antal växtarter på Arlanda är viktiga som värdväxter eftersom de har ett stort antal insekter knutna till sig (Tabell 8). Detta värdskap betyder för vildbin att det finns arter som har specialiserat sig att samla pollen just från denna art. För fjärilar och skalbaggar betyder värdskapet normalt att dessa växter är favoritmåltiden under insektens larvstadium. För stritar betyder det att växtsafterna hos just en viss växt är nödvändig för att stritarten ska kunna reproducera sig. Sammantaget finns det ett stort nätverk av ekologiska, ibland ömsesidiga, behov mellan insekter och växter. Här listas de viktigaste värdväxterna eller grupperna av värdväxter som finns på Arlanda.

#### Sälg- och viden *Salix*

Arlanda har gott om sälg, gråvide och svartvide i kantzoner som ofta ligger en god bit från rullbanorna. Det finns också gott om områden, till exempel mellan bana 1 och bana 2, där det finns gott om sälg och gråvide i kraftig blom under våren. Den västra delen av bana 1, särskilt den norra delen, och bana 2, nordslänten är viktiga områden för krypvide. Krypvide verkar klara slåtern bra och under maj och början av juni blommar krypvide frodigt på stora områden. Sälg och viden är oundgängliga värdväxter för en rad specialiserade vildbin, men också för fjärilar och skalbaggar.



Figur 17. Gräsmarkerna på Arlanda visade sig vara mycket artrika på humlor – tillsammans med 2012 års inventering har 20 arter påträffats. Här är stensnylthumla *Bombus rupestris*.

#### Bockrot *Pimpinella saxifraga*

Påträffades i stor mängd på bana 1 och bana 2. Bockrot är en viktig torrmarksväxt som levererar pollen till en rad vildbin. En specialiserad art som enbart samlar pollen på bockrot, dvärgsandbiet *Andrena nanula*, påträffades inte på Arlanda.

#### Säfferot *Seseli libanotis*

Säfferot är en ovanlig växt som dock är sprid i Roslagen. Arten är kalkgynnad och värd för en rad sällsynta fjärilar, så kallade microlepidoptera. Dessa eftersöktes inte men med tanke på att det finns en stor förekomst på bana 1 så kan det vara värt att riktat söka efter rödlistade arter på just säfferot.

#### Backtimjan *Thymus serpyllum*

Backtimjan upptäcktes förvånansvärt nog, men bara på bana 2. Backtimjan är i sig en viktig indikator för en artrik och

värdefull flora, men också värd för bland andra svartfläckig blåvinge – en av rödlistans mest spektakulära arter.



**Figur 18. Svartfläckig blåvinge** utvecklas på timjan. På Arlanda finns backtimjan i sydlänta slänter vilket borde vara en lämplig miljö för fjärilen. Arten har aldrig påträffats på Arlanda flygplats. Kanske finns det för lite av värdväxten. Foto: Ola Malm.

**Blåklockor Campanulaceae**  
Under inventeringen visade det sig att liten blåklocka är en spridd art över hela Arlanda. Under inventeringen påträffades även skogsklocka, toppklocka, stor

blåklocka, knölklocka och nässelklocka. Blåklockor är värd för nio arter av vildbin som specialiserat sig på att samla pollen från just blåklockor. På Arlanda påträffades två av dessa arter: blåklocksbi och blåklockshumla. Riktade sök kan ge svar på vilka fler av de specialiserade arterna som finns på Arlanda.

#### Ljung *Calluna vulgaris*

Ljunghed finns framförallt på bana 2 men också i nordvästra delen av bana 1. Ljung är en rik och viktig pollenkälla för en rad insektsarter. På Arlanda finns ljungsandbiet *Andrena fuscipes*, ljunghumlan *Bombus jonellus* och ljungsidenbiet *Colletes succinctus* som specialiserat sig på ljung. Ljunghedarna vid Arlanda är också viktiga miljöer för arter av frölöpare och kornlöpare som använder områdena för födosök.

#### Hot spots på Arlanda

Höga naturvärden har registrerats i 10 områden. I denna rapport presenteras Höjden, Nattviol, Sydlänt hed och Getvåplinghed. De övriga finns beskrivna i fjolårets rapport (Stenmark 2010).



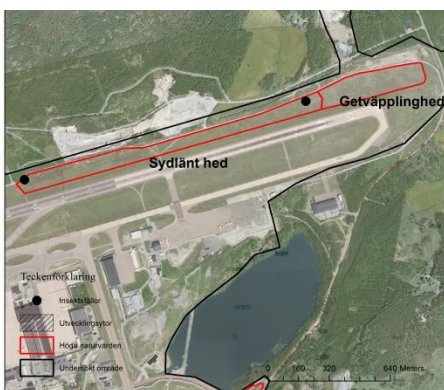
Figur 19. Översikt över hot spots på Arlanda. De svarta punkterna visar var insektsfällor stod placerade under 2013.

### Sydlänt hed

Norr om rullbana 2 finns en gles ljunghed som vetter ner mot rullbanan och bildar en svag sydlänt slänt. Vegetationen domineras helt av ljung. Här finns inslag av knytling, liten blåklocka, fältgentiana, käringtand, rödklöver, humlelusern och andra torrmarksväxter. Underlaget är fint grus. Det finns gott om blottade ytor med fint grus som är lämpliga miljöer för frölöpare.



**Figur 20.** Sydlänt hed vid bana 2 är en gles ljunghed med bland annat knytling, käringtand och liten blåklocka. Det finns gott om sand- och grusblottor.



**Figur 21.** Sydlänt hed och getväpplinghed vid bana 2.

### Getväpplinghed

Strax öster om den sydlänta heden tar en blomrik torrmark över. Här domineras vegetationen av getväppling. Här finns också rallarros, humlelusern, knytling, tjärblomster, rödklöver och liten blåklocka.



**Figur 22.** Vid bana 2 i nordöstra delen finns ett område med tydlig torrmarksflora. Här växer getväppling, knytling och liten blåklocka.

### Höjden

Området Höjden finns precis sydost om rullbana 1 i den sydligaste delen. Detta gräsmarksparti är nästa 10 ha stort och har en tydlig höjd i mittersta delen. Det finns ett skyddsrum inuti denna lilla kulle. Vegetationen präglas generellt av partier med ljung och partier av gräs. En stor del av ytan har en tydligt torrmarkspräglad vegetation. Här växer till exempel gott om låsbräken, flockfibbla, höstfibbla, rödklint, röllika, vägtistel, liten blåklocka, gulmåra, ängsskallra, äkta johannesört, jungfrulin, finsk fingerört, stenbär och styv fingerört. Nedanför den lilla kullen närmare rullbanan finns fältgentiana och gullris.



Figur 23. Området höjden är en torrbacke som finns mellan rullbanan och hangarerna på södra Arlanda



Figur 24. Område med höga naturvärden: Höjden.

#### Nattviol

Vid detta område domineras en svagt sluttande slänt helt av mycket kortklippt ljung. Området verkar ha en vattenåder under sig eftersom marken bitvis är fuktig. Mellan ljungen växer mycket rikligt med nattviol. Andra växter som påträffades här var sparvvicker, gulsporre, hästhov, stor mängd kattfot, prästkrage, rödklint, röllika, åkertistel, ängshaverrot, fältarv,

grässtjärnblomma, krusskräppa, åkervädd, getväpling, gökärt, kråkvicker, karingtand, skogsklöver och vitklöver.



Figur 25. Nattviol finns i 100-tal i denna yta. Biotopen är en fuktig ljungmark.



Figur 26. Område med höga naturvärden: Nattviol.

## Diskussion

### Gaddsteklar

Faunan av gaddsteklar på Arlanda omfattar 132 kända arter. Sammantaget visar gaddstekelfaunan på en stark koppling till blomrika torra och sandiga marker. Detta avspeglas i att proportionen vildbin är hög och att det finns många specialiserade vildbiarter som är knutna till ärtväxter, blåklockor, fibblor, fingerörter och andra typiska ängsväxter. Det är också tydligt att miljöerna på Arlanda till liten del ger utrymme för vedlevande arter. På andra platser i landskapet brukar gaddstekelfaunan bestå av ca 60 % arter som bygger sina bon i håligheter i gamla kläckhål i stubbar, under stenar eller mellan barkflak på träd. De övriga arterna, ca 40 %, bygger sina bon genom att själva gräva ut dem i backen. Gaddstekelfaunan på Arlanda består av över 80 % marklevande arter. Bland de mest utbredda arterna av gaddsteklar fanns fibblesmalbi och nävertapetserarbi - två arter som är ovanliga i landskapet. Antalet arter av gaddsteklar inom ett rikt och varierat jordbrukslandskap uppgår troligen normalt till ca 200 arter, men det finns en variation från kanske 50 arter till en bit över 300 arter. Värt att notera är att vårfaunan inte har inventerats alls på Arlanda flygplats. Vårfaunan för gaddsteklar är normalt den mest artrika.

### Fjärilar

Under inventeringarna 2012 och 2013 har totalt 29 arter av fjärilar noterats från Arlanda flygplats. Fjärilsfaunan pekar på blomrika ängsmarker och torrängar. Silversmygare och sandgräsfjäril, båda ovanliga arter i landskapet, var två av de mest frekventa fjärilsarterna.



Figur 27. Diversiteten av skalbaggar var hög på Arlandas gräsmarker. Här fyra ängsblombockar *Stenurella melanura* och en gulgrön blombagge *Chrysanthia geniculata*.

### Skalbaggar

Under inventeringen noterades 147 arter skalbaggar. En rad arter observerades som är knutna till torra och sandiga marker, bland andra svampbaggen *Lycoperdina succincta*, snabbaggen *Anthicus antherinus* och viveln *Trachyploeus bifoveolatus*. Skalbaggsfaunan visar också på de nästan totala avsaknaden av död ved på Arlanda flygplats. Enstaka arter med koppling till död ved, brandfält eller vattensamlingar påträffades under inventeringen.

Dessa observationer förklaras av tillfälligheter och förmodas vara individer som är på väg och under färden fastnar i insektsfällan.

### **Kärlväxter**

Sammanställningen av arter på Arlanda flygplats torrmarker är unik. Den blomning som finns på delar av gräsmarkerna är så omfattande att det är svårt att hitta någon motsvarighet utanför flygplatsen. I synnerhet massblommar getväppling, ljung, rödklöver, vitklöver, liten blåklocka, tjärblomster, krypvide, ängsvädd, bockrot, rölleka, fältgentiana och jungfrulin. Värt att nämna är låsbräken, fältgentiana, backtimjan, styv fingerört, norsk fingerört och stortimjan. Alla dessa naturvårdsarter, undantaget stortimjan, verkar föra en trivsam tillvaro med god status på populationen inom Arlandas gräsmarker.

### **Skötsel av gräs- och buskmarker**

Det är viktigt att kunskapen om vilka arter och vilka artsammansättningar som finns tas till vara i arbetet med att hävda gräsmarkerna. Genom en väl planerad skötsel och en lärande organisation kan naturvårdsnyttan bli stor.

#### **Gräsmarkerna**

De utpekade områdena med höga naturvärden (hot spots) bör få egna skötselplaner där

naturvärdena och deras ekologiska krav tydliggörs. Fältpersonalens goda kunskaper om skötsel av gräsmarker är viktiga och bör vara fullt tillräckliga för att gynna och utveckla naturvärdena. För gräsmarkerna utanför de utpekade områdena finns en stor potential att dels restaurera enskilda områden och dels justera skötsel så att gräsmarken näringsutarmas och därmed går mot en mer artrik torrmark.

#### **Buskmarkerna**

De bryn och partier med busk som finns inom flygplatsområdet är viktiga för faunan. Sälg- och viden, rönn, nypon, brakved och andra arter som producerar nektar och pollen bör om möjligt värnas vid avverkning och röjning. I inflygningszonerna utanför flygplatsens inhägnade område finns gott om buskrika marker. I dessa zoner bör en selektiv röjning börja som sparar nektar- och pollenproducerande buskar. I dessa zoner går det normalt bra att spara busk eftersom de ofta inte växer högre än 1-2 m.

### **Tack**

Tack till Swedavias personal som assisterat under inventeringen. Särskilt tack till Magnus Persson som arbetat med oss i fält och som har granskat texten i rapporten.



## Referenser

- Bernes, C. 2011. Biologisk mångfald i Sverige Monitor 22. Naturvårdsverket, Stockholm.
- Gärdenfors, U. 2010. Rödlistade arter i Sverige 2010. Artdatabanken, SLU, Uppsala.
- Jordbruksverket. 2013. Infrastrukturens gräs- och buskmarker. Hur stora arealer gräs och buskmarker finns i anslutning till transportinfrastruktur och bidrar dessa till miljömålsarbetet? Jordbruksverket. RA12:36.
- Stenmark, M. 2011. Miljöövervakning av gaddsteklar med färgskålar och pollinatörsslingor. Länsstyrelsen i Västra Götalands län, rapport 2011:10.
- Stenmark, M. & Larsson, S. 2010. Gräsmarksytor längs järnvägar – med skötsel ett spår mot ökad mångfald. Arbetsmaterial. Trafikverket, Borlänge.
- Stenmark, M. 2012. Vad flyger på Arlanda? Inventering av insekter och kärlväxter. Swedavia, 49 sidor.
- Kutschbach-Brohl 2010. Arthropods of a semi-natural grassland in an urban environment: the John F. Kennedy International Airport, New York. *J Insect Conserv* (2010) 14:347–358.

Tabell 9. Total artlista för inventeringen vid Arlanda under 2012 och 2013. Artlistan är hierarkiskt presenterad efter rike, stam, klass, ordning, familj och arter. Totalt påträffades 234 arter under 2013. Under 2012 påträffades 444 arter. Totalt har 569 unika arter påträffats på Arlanda flygplats. För 2012 års artlista hänvisas till fjolårets rapport (Stenmark 2012). Antal observerade individer presenteras för respektive delområde. Rödlistekategorierna följer den senaste rödlistan (Gärdenfors 2010).

| Taxa (latinskt namn)         | Svenskt namn            | Rödlista | Bana 1 | Bana 2 | Bana 3 | Övriga | Summa |
|------------------------------|-------------------------|----------|--------|--------|--------|--------|-------|
| <b>Fungi</b>                 | svampar                 |          | 1      |        |        |        | 1     |
| <b>Basidiomycota</b>         | basidiesvampar          |          | 1      |        |        |        | 1     |
| <b>Agaricomycetes</b>        | agaricomycetes          |          | 1      |        |        |        | 1     |
| <b>Agaricales</b>            | agaricalis              |          | 1      |        |        |        | 1     |
| <b>Hygrophoraceae</b>        | hygrophoraceae          |          | 1      |        |        |        | 1     |
| <i>Hygrocybe acutoconica</i> | spetsvaxskivling        |          | 1      |        |        |        | 1     |
| <b>Metazoa</b>               | djur                    |          | 1541   | 1124   | 185    | 208    | 3058  |
| <b>Arthropoda</b>            | leddjur                 |          | 1533   | 1119   | 183    | 205    | 3040  |
| <b>Insecta</b>               | egentliga insekter      |          | 1533   | 1119   | 183    | 205    | 3040  |
| <b>Coleoptera</b>            | skalbaggar              |          | 586    | 455    | 52     | 52     | 1145  |
| <b>Aderidae</b>              | ögonbaggar              |          | 1      | 1      |        |        | 2     |
| <i>Anidorus nigrinus</i>     | inget namn              |          | 1      | 1      |        |        | 2     |
| <b>Anobiidae</b>             | trägnagare              |          |        |        |        | 1      | 1     |
| <i>Xyletinus hansenii</i>    | inget namn              |          |        |        |        | 1      | 1     |
| <b>Anthicidae</b>            | kwickbaggar             |          | 1      |        |        |        | 1     |
| <i>Anthicus antherinus</i>   | inget namn              |          | 1      |        |        |        | 1     |
| <b>Anthribidae</b>           | plattnosbaggar          |          |        | 1      |        |        | 1     |
| <i>Platystomos albinus</i>   | vanlig plattnosbagge    |          |        | 1      |        |        | 1     |
| <b>Buprestidae</b>           | praktbaggar             |          |        |        | 1      |        | 1     |
| <i>Agrilus roberti</i>       | liten aspsmalpraktbagge |          |        |        | 1      |        | 1     |
| <b>Byrrhidae</b>             | kulbaggar               |          | 14     | 7      |        |        | 21    |
| <i>Byrrhus pilula</i>        | inget namn              |          | 14     | 7      |        |        | 21    |
| <b>Cantharidae</b>           | flugbaggar              |          | 17     | 16     |        |        | 33    |
| <i>Cantharis fusca</i>       | stor flugbagge          |          |        | 6      |        |        | 6     |
| <i>Cantharis lateralis</i>   | inget namn              |          | 1      | 1      |        |        | 2     |
| <i>Cantharis rustica</i>     | inget namn              |          | 15     | 8      |        |        | 23    |
| <i>Rhagonycha fulva</i>      | inget namn              |          | 1      | 1      |        |        | 2     |
| <b>Carabidae</b>             | jordlöpare              |          | 97     | 53     |        | 1      | 151   |
| <b>Cerambycidae</b>          | långhorningar           |          | 1      | 3      |        | 1      | 5     |

| Taxa (latinskt namn)                   | Svenskt namn               | Rödlista | Bana 1 | Bana 2 | Bana 3 | Övriga | Summa |
|--|----------------------------|----------|--------|--------|--------|--------|-------|
| <i>Leptura quadrfasciata</i>           | fyrbandad blombock         |          | 1      |        |        |        | 1     |
| <i>Plagionotus arcuatus</i>            | smalbandad ekbarkbock      |          |        | 1      |        |        | 1     |
| <i>Stenurella melanura</i>             | ängsblombock               |          |        | 2      |        |        | 2     |
| <i>Xylotrechus rusticus</i>            | gråbandad getingbock       |          |        |        |        | 1      | 1     |
| <b>Chrysomelidae</b>                   | bladbaggar                 |          | 11     | 12     | 2      |        | 25    |
| <i>Aphthona euphorbiae</i>             | större linjordloppa        |          | 3      | 1      |        |        | 4     |
| <i>Bruchus atomarius</i>               | inget namn                 |          |        | 1      |        |        | 1     |
| <i>Bruchus occidentalis</i>            | gulhornad fröbagge         |          |        |        | 1      |        | 1     |
| <i>Chaetocnema hortensis</i>           | inget namn                 |          | 1      |        |        |        | 1     |
| <i>Chaetocnema picipes</i>             | inget namn                 |          | 1      |        |        |        | 1     |
| <i>Chrysomela populi</i>               | aspglansbagge              |          |        | 1      |        |        | 1     |
| <i>Cryptocephalus hypochoeridis</i>    | inget namn                 | NT       | 1      | 9      |        |        | 10    |
| <i>Longitarsus succineus</i>           | inget namn                 |          | 4      |        |        |        | 4     |
| <i>Phyllotreta atra</i>                | inget namn                 |          |        |        | 1      |        | 1     |
| <i>Phyllotreta vittula</i>             | kornjordloppa              |          | 1      |        |        |        | 1     |
| <b>Coccinellidae</b>                   | nyckelpigor                |          | 50     | 22     | 5      | 1      | 78    |
| <i>Coccinella quinquepunctata</i>      | inget namn                 |          |        | 2      | 1      |        | 3     |
| <i>Coccinella septempunctata</i>       | sjuprickig nyckelpiga      |          | 27     | 14     | 2      |        | 43    |
| <i>Coccinula quatuordecimpustulata</i> | inget namn                 |          | 4      | 2      | 1      |        | 7     |
| <i>Propylea quatuordecimpunctata</i>   | fjortonprickig nyckelpiga  |          | 1      | 1      |        |        | 2     |
| <i>Psyllobora vigintiduopunctata</i>   | tjugotvåprickig nyckelpiga |          | 2      |        |        | 1      | 3     |
| <i>Scymnus mimulus</i>                 | inget namn                 |          | 15     | 3      |        |        | 18    |
| <i>Scymnus nigrinus</i>                | inget namn                 |          | 1      |        | 1      |        | 2     |
| <b>Cryptophagidae</b>                  | fuktbaggar                 |          | 2      |        |        |        | 2     |
| <i>Antherophagus nigricornis</i>       | inget namn                 |          | 2      |        |        |        | 2     |
| <b>Curculionidae</b>                   | vivlar                     |          | 18     | 32     | 1      | 2      | 53    |
| <i>Anthonomus phyllocola</i>           | tallblomvivel              |          | 1      |        |        |        | 1     |
| <i>Anthonomus rubi</i>                 | hallonvivel                |          |        | 1      |        |        | 1     |
| <i>Cionus nigratarsis</i>              | inget namn                 |          |        | 1      |        |        | 1     |
| <i>Cleopomiarus graminis</i>           | inget namn                 |          | 8      | 1      |        |        | 9     |
| <i>Magdalis frontalis</i>              | inget namn                 |          |        |        |        | 1      | 1     |

| Taxa (latinskt namn)              | Svenskt namn       | Rödlista | Bana 1 | Bana 2 | Bana 3 | Övriga | Summa |
|-----------------------------------|--------------------|----------|--------|--------|--------|--------|-------|
| <i>Magdalis phlegmatica</i>       | inget namn         |          |        |        |        | 1      | 1     |
| <i>Miarus campanulae</i>          | inget namn         |          | 2      | 18     |        |        | 20    |
| <i>Otiorhynchus ligustici</i>     | inget namn         |          |        | 3      |        |        | 3     |
| <i>Otiorhynchus ovatus</i>        | inget namn         |          | 1      | 4      |        |        | 5     |
| <i>Rhamphus pulicarius</i>        | inget namn         |          | 1      |        |        |        | 1     |
| <i>Sitona lineatus</i>            | randig ärtvivel    |          |        | 1      |        |        | 1     |
| <i>Sitona puncticollis</i>        | inget namn         |          |        |        |        | 1      | 1     |
| <i>Strophosoma capitatum</i>      | inget namn         |          | 1      |        |        |        | 1     |
| <i>Trachyphloeus bifoveolatus</i> | inget namn         |          | 3      |        |        |        | 3     |
| <i>Tychius quinquepunctatus</i>   | inget namn         |          |        | 3      |        |        | 3     |
| <i>Tychius stephensi</i>          | inget namn         |          | 1      |        |        |        | 1     |
| Dermestidae                       | ängtrar            |          |        | 1      |        |        | 1     |
| <i>Anthrenus museorum</i>         | museiänger         |          |        | 1      |        |        | 1     |
| Dytiscidae                        | dykare             |          | 4      | 10     | 2      |        | 16    |
| <i>Agabus bipustulatus</i>        | inget namn         |          | 4      | 9      | 2      |        | 15    |
| <i>Agabus melanarius</i>          | inget namn         |          |        | 1      |        |        | 1     |
| Elateridae                        | knäppare           |          | 5      | 12     |        | 2      | 19    |
| <i>Agriotes obscurus</i>          | mörk sädesknäppare |          | 1      |        |        |        | 1     |
| <i>Cardiophorus ruficollis</i>    | inget namn         |          |        | 1      |        |        | 1     |
| <i>Hemicrepidius hirtus</i>       | inget namn         |          |        | 1      |        |        | 1     |
| <i>Hemicrepidius niger</i>        | inget namn         |          |        | 1      |        |        | 1     |
| <i>Limonius aeneoniger</i>        | inget namn         |          | 1      |        |        | 2      | 3     |
| <i>Prosternon tessellatum</i>     | inget namn         |          |        | 8      |        |        | 8     |
| <i>Selatosomus aeneus</i>         | inget namn         |          |        | 1      |        |        | 1     |
| <i>Sericus brunneus</i>           | inget namn         |          | 3      |        |        |        | 3     |
| Endomychidae                      | svampbaggar        |          |        | 1      |        |        | 1     |
| <i>Lycoperdina succincta</i>      | inget namn         | NT       |        | 1      |        |        | 1     |
| Hydrophilidae                     | palpbaggar         |          | 30     |        | 1      |        | 31    |
| <i>Helochares obscurus</i>        | inget namn         |          | 1      |        |        |        | 1     |
| <i>Helophorus brevipalpis</i>     | inget namn         |          | 23     |        | 1      |        | 24    |
| <i>Helophorus flavipes</i>        | inget namn         |          | 1      |        |        |        | 1     |

| Taxa (latinskt namn)                 | Svenskt namn       | Rödlista | Bana 1 | Bana 2 | Bana 3 | Övriga | Summa |
|--------------------------------------|--------------------|----------|--------|--------|--------|--------|-------|
| <i>Helophorus griseus</i>            | inget namn         |          | 4      |        |        |        | 4     |
| <i>Helophorus nubilus</i>            | inget namn         |          | 1      |        |        |        | 1     |
| Latridiidae                          | mögelbaggar        |          | 2      |        |        |        | 2     |
| <i>Corticicara gibbosa</i>           | inget namn         |          | 2      |        |        |        | 2     |
| Leiodidae                            | mycelbaggar        |          | 7      | 2      |        |        | 9     |
| <i>Leiodes dubia</i>                 | inget namn         |          | 1      | 1      |        |        | 2     |
| <i>Leiodes longipes</i>              | inget namn         |          | 4      | 1      |        |        | 5     |
| <i>Leiodes obesa</i>                 | inget namn         |          | 1      |        |        |        | 1     |
| <i>Xanthosphaera minuta</i>          | inget namn         |          | 1      |        |        |        | 1     |
| Melyridae                            | borstbaggar        |          | 3      | 5      | 1      | 4      | 13    |
| <i>cordylepherus viridis</i>         | inget namn         |          | 2      | 1      |        | 3      | 6     |
| <i>Dasytes niger</i>                 | inget namn         |          |        | 3      | 1      |        | 4     |
| <i>Dasytes obscurus</i>              | inget namn         |          |        | 1      |        | 1      | 2     |
| <i>Dolichosoma lineare</i>           | inget namn         |          | 1      |        |        |        | 1     |
| Mordellidae                          | tornbaggar         |          | 14     | 17     |        | 3      | 34    |
| <i>Mordella aculeata</i>             | svart tornbagge    |          | 3      | 2      |        | 3      | 8     |
| <i>Mordella holomelaena</i>          | bred tornbagge     |          | 2      | 6      |        |        | 8     |
| <i>Mordella huetheri</i>             | stor tornbagge     |          |        | 8      |        |        | 8     |
| <i>Mordellistena parvula</i>         | inget namn         |          | 5      |        |        |        | 5     |
| <i>Mordellistena pumila</i>          | inget namn         |          | 3      | 1      |        |        | 4     |
| <i>Mordellochroa abdominalis</i>     | rödbukad gaddbagge |          | 1      |        |        |        | 1     |
| Nitidulidae                          | glansbaggar        |          | 169    | 39     | 28     | 1      | 237   |
| <i>Carpophilus marginellus</i>       | inget namn         |          |        | 3      |        |        | 3     |
| <i>Glischrochilus quadrisignatus</i> | inget namn         |          |        |        |        | 1      | 1     |
| <i>Ipidia binotata</i>               | inget namn         | NT       |        | 1      |        |        | 1     |
| <i>Meligethes aeneus</i>             | rapsbagge          |          | 163    | 16     | 28     |        | 207   |
| <i>Meligethes caudatus</i>           | inget namn         |          |        | 1      |        |        | 1     |
| <i>Meligethes exilis</i>             | inget namn         |          |        | 17     |        |        | 17    |
| <i>Meligethes viridescens</i>        | inget namn         |          | 6      | 1      |        |        | 7     |
| Oedemeridae                          | blombaggar         |          | 1      | 6      |        | 4      | 11    |
| <i>Chrysanthia geniculata</i>        | gulgrön blombagge  |          | 1      | 1      |        | 2      | 4     |

| Taxa (latinskt namn)           | Svenskt namn       | Rödlista | Bana 1 | Bana 2 | Bana 3 | Övriga | Summa |
|--------------------------------|--------------------|----------|--------|--------|--------|--------|-------|
| <i>Chrysanthia viridissima</i> | grön blombagge     |          |        | 3      |        | 2      | 5     |
| <i>Oedemera subrobusta</i>     | inget namn         |          |        | 1      |        |        | 1     |
| <i>Oedemera virescens</i>      | inget namn         |          |        | 1      |        |        | 1     |
| Phalacridae                    | sotsvampbaggar     |          |        | 1      |        |        | 1     |
| <i>Stilbus atomarius</i>       | inget namn         |          |        | 1      |        |        | 1     |
| Scarabaeidae                   | bladhorningar      |          | 87     | 194    | 5      | 29     | 315   |
| <i>Amphimallon solstitiale</i> | pingborre          |          | 8      |        |        |        | 8     |
| <i>Aphodius foetens</i>        | rödbukig dyngbagge |          | 1      |        |        |        | 1     |
| <i>Cetonia aurata</i>          | gräsgrön guldbagge |          | 21     | 53     | 1      |        | 75    |
| <i>Protaetia cuprea</i>        | olivgrön guldbagge |          | 53     | 128    | 2      | 25     | 208   |
| <i>Trichius fasciatus</i>      | humlebagge         |          | 4      | 13     | 2      | 4      | 23    |
| Silphidae                      | asbaggar           |          | 3      | 5      |        | 1      | 9     |
| <i>Nicrophorus fossor</i>      | inget namn         |          | 1      | 1      |        |        | 2     |
| <i>Nicrophorus vespillo</i>    | inget namn         |          | 2      | 4      |        |        | 6     |
| <i>Oiceoptoma thoracicum</i>   | rödsköldad asbagge |          |        |        |        | 1      | 1     |
| Staphylinidae                  | kortvingar         |          | 47     | 6      | 6      | 2      | 61    |
| <i>Aleochara curtula</i>       | inget namn         |          |        |        | 1      |        | 1     |
| <i>Aleochara intricata</i>     | inget namn         |          | 2      |        |        |        | 2     |
| <i>Aloconota gregaria</i>      | inget namn         |          | 2      |        |        |        | 2     |
| <i>Amischa nigrofusca</i>      | inget namn         |          | 2      |        |        |        | 2     |
| <i>Anotylus hamatus</i>        | inget namn         |          | 1      |        |        |        | 1     |
| <i>Arpedium quadrum</i>        | inget namn         |          | 1      |        |        |        | 1     |
| <i>Atheta fungi</i>            | inget namn         |          | 1      |        |        |        | 1     |
| <i>Atheta intermedia</i>       | inget namn         |          | 1      |        |        |        | 1     |
| <i>Bisnius fimetarius</i>      | inget namn         |          | 1      |        |        |        | 1     |
| <i>Bledius opacus</i>          | inget namn         |          | 1      |        |        |        | 1     |
| <i>Ocypus brunnipes</i>        | inget namn         |          |        | 1      |        |        | 1     |
| <i>Ocypus picipennis</i>       | inget namn         |          | 6      |        |        |        | 6     |
| <i>Ontholestes murinus</i>     | inget namn         |          | 1      |        | 1      |        | 2     |
| <i>Philonthus carbonarius</i>  | inget namn         |          |        |        | 1      |        | 1     |
| <i>Philonthus concinnus</i>    | inget namn         |          | 1      |        |        |        | 1     |

| Taxa (latinskt namn)         | Svenskt namn             | Rödlista | Bana 1    | Bana 2    | Bana 3   | Övriga   | Summa     |
|------------------------------|--------------------------|----------|-----------|-----------|----------|----------|-----------|
| <i>Philonthus jurgans</i>    | inget namn               |          | 1         |           |          |          | 1         |
| <i>Philonthus succicola</i>  | inget namn               |          | 2         | 1         | 1        | 2        | 6         |
| <i>Philonthus varians</i>    | inget namn               |          | 1         |           |          |          | 1         |
| <i>Staphylinus caesareus</i> | inget namn               |          | 12        | 3         |          |          | 15        |
| <i>Stenus canaliculatus</i>  | inget namn               |          | 2         |           |          |          | 2         |
| <i>Tachinus fimetarius</i>   | inget namn               |          | 1         |           |          |          | 1         |
| <i>Tachyporus nitidulus</i>  | inget namn               |          | 7         | 1         | 2        |          | 10        |
| <i>Xantholinus linearis</i>  | inget namn               |          | 1         |           |          |          | 1         |
| <b>Tenebrionidae</b>         | svartbaggar              |          | 2         | 9         |          |          | 11        |
| <i>Lagria hirta</i>          | ullbagge                 |          | 2         | 9         |          |          | 11        |
| <b>Diptera</b>               | tvåvingar                |          | <b>25</b> | <b>17</b> | <b>5</b> | <b>2</b> | <b>49</b> |
| <b>Asilidae</b>              | rovflugor                |          |           | 1         |          |          | 1         |
| <i>Machimus setibarbus</i>   | inget namn               |          |           | 1         |          |          | 1         |
| <b>Bombyliidae</b>           | svävflugor               |          | 2         | 1         |          | 2        | 5         |
| <i>Bombylius major</i>       | inget namn               |          | 1         |           |          | 2        | 3         |
| <i>Hemipenthes maurus</i>    | inget namn               |          | 1         | 1         |          |          | 2         |
| <b>Conopidae</b>             | stekelfflugor            |          | 7         | 1         |          |          | 8         |
| <i>Physocephala rufipes</i>  | inget namn               |          | 2         | 1         |          |          | 3         |
| <i>Sicus ferrugineus</i>     | inget namn               |          | 1         |           |          |          | 1         |
| <i>Thecophora atra</i>       | inget namn               |          | 4         |           |          |          | 4         |
| <b>Pallopteridae</b>         | prickflugor              |          | 1         |           |          |          | 1         |
| <i>Toxoneura modesta</i>     | inget namn               |          | 1         |           |          |          | 1         |
| <b>Syrphidae</b>             | blomflugor               |          | 15        | 12        | 5        |          | 32        |
| <i>Cheilosia vernalis</i>    | asterblomfluga           |          |           | 1         |          |          | 1         |
| <i>Chrysotoxum festivum</i>  | ängsgetingfluga          |          |           | 1         | 2        |          | 3         |
| <i>Episyrphus balteatus</i>  | flyttblomfluga           |          |           |           | 1        |          | 1         |
| <i>Eumerus flavitarsis</i>   | silvermånblomfluga       |          | 1         |           |          |          | 1         |
| <i>Eupeodes corollae</i>     | nyfiken blomfluga        |          | 6         | 2         | 2        |          | 10        |
| <i>Eupeodes lundbecki</i>    | glasvingad fältblomfluga |          | 2         | 1         |          |          | 3         |
| <i>Helophilus affinis</i>    | mörk kärrblomfluga       |          |           | 1         |          |          | 1         |
| <i>Helophilus hybridus</i>   | större kärrblomfluga     |          | 1         |           |          |          | 1         |

| Taxa (latinskt namn)              | Svenskt namn       | Rödlista | Bana 1    | Bana 2    | Bana 3    | Övriga | Summa      |
|-----------------------------------|--------------------|----------|-----------|-----------|-----------|--------|------------|
| <i>Helophilus pendulus</i>        | pendelblomfluga    |          | 1         | 1         |           |        | 2          |
| <i>Melanostoma mellinum</i>       | kort gräsblomfluga |          | 3         | 2         |           |        | 5          |
| <i>Sphaerophoria scripta</i>      | taggsländfluga     |          | 1         | 1         |           |        | 2          |
| <i>Syrphus ribesii</i>            | gul solblomfluga   |          |           | 2         |           |        | 2          |
| <b>Tabanidae</b>                  | bromsar            |          |           | 2         |           |        | 2          |
| <i>Heptatoma pellucens</i>        | inget namn         |          |           | 1         |           |        | 1          |
| <i>Tabanus bovinus</i>            | inget namn         |          |           | 1         |           |        | 1          |
| <b>Hemiptera</b>                  | halvvingar         |          | <b>55</b> | <b>56</b> | <b>42</b> |        | <b>153</b> |
| <b>Aphrophoridae</b>              | spottstritar       |          | 4         | 31        | 36        |        | 71         |
| <i>Lepyronia coleoptrata</i>      | inget namn         |          | 1         | 24        |           |        | 25         |
| <i>Neophilaenus exclamationis</i> | inget namn         |          |           | 1         | 31        |        | 32         |
| <i>Neophilaenus lineatus</i>      | inget namn         |          | 2         | 4         | 3         |        | 9          |
| <i>Philaenus spumarius</i>        | allmän spottstrit  |          | 1         | 2         | 2         |        | 5          |
| <b>Cicadellidae</b>               | dvärgstritar       |          | 30        | 17        | 2         |        | 49         |
| <i>Aphrodes bicinctus</i>         | inget namn         |          | 9         | 1         | 1         |        | 11         |
| <i>Aphrodes makarovi</i>          | inget namn         |          | 10        | 1         |           |        | 11         |
| <i>Arocephalus longiceps</i>      | inget namn         |          | 1         |           |           |        | 1          |
| <i>Doliotettix lunulatus</i>      | inget namn         |          |           | 1         |           |        | 1          |
| <i>Ebarrius cognatus</i>          | inget namn         |          |           | 9         |           |        | 9          |
| <i>Hesium domino</i>              | inget namn         |          |           | 1         |           |        | 1          |
| <i>Macropsis fuscula</i>          | inget namn         |          |           | 2         |           |        | 2          |
| <i>Ophiola cornicula</i>          | inget namn         |          | 1         |           |           |        | 1          |
| <i>Planaphrodes bifasciatus</i>   | inget namn         |          | 2         |           |           |        | 2          |
| <i>Planaphrodes trifasciatus</i>  | inget namn         |          | 3         |           |           |        | 3          |
| <i>Populicerus populi</i>         | inget namn         |          | 2         |           |           |        | 2          |
| <i>Psammotettix confinis</i>      | inget namn         |          | 2         |           | 1         |        | 3          |
| <i>Streptanus aemulans</i>        | inget namn         |          |           | 1         |           |        | 1          |
| <i>Thamnotettix confinis</i>      | inget namn         |          |           | 1         |           |        | 1          |
| <b>Cydnidae</b>                   | tornbenskinbaggar  |          |           | 2         |           |        | 2          |
| <i>Legnotus picipes</i>           | inget namn         |          |           | 2         |           |        | 2          |
| <b>Miridae</b>                    | ängsskinbaggar     |          | 14        |           | 2         |        | 16         |



| Taxa (latinskt namn)                | Svenskt namn        | Rödlista | Bana 1     | Bana 2     | Bana 3    | Övriga     | Summa       |
|-------------------------------------|---------------------|----------|------------|------------|-----------|------------|-------------|
| <i>Adelphocoris lineolatus</i>      | inget namn          |          | 6          |            | 2         |            | 8           |
| <i>Closterotomus fulvomaculatus</i> | inget namn          |          | 2          |            |           |            | 2           |
| <i>Leptopterna ferrugata</i>        | inget namn          |          | 1          |            |           |            | 1           |
| <i>Orthocephalus saltator</i>       | inget namn          |          | 1          |            |           |            | 1           |
| <i>Strongylocoris leucocephalus</i> | inget namn          |          | 4          |            |           |            | 4           |
| <b>Pentatomidae</b>                 | bärfisar            |          | 5          | 6          | 2         |            | 13          |
| <i>Aelia acuminata</i>              | inget namn          |          | 1          |            |           |            | 1           |
| <i>Carpocoris purpureipennis</i>    | inget namn          |          |            |            | 1         |            | 1           |
| <i>Dolycoris baccarum</i>           | vanlig bärfis       |          | 4          | 4          | 1         |            | 9           |
| <i>Holcostethus vernalis</i>        | inget namn          |          |            | 2          |           |            | 2           |
| <b>Rhopalidae</b>                   | smalkantskinnbaggar |          | 2          |            |           |            | 2           |
| <i>Rhopalus parumpunctatus</i>      | inget namn          |          | 1          |            |           |            | 1           |
| <i>Stictopleurus abutilon</i>       | inget namn          |          | 1          |            |           |            | 1           |
| <b>Hymenoptera</b>                  | steklar             |          | <b>789</b> | <b>470</b> | <b>75</b> | <b>129</b> | <b>1463</b> |
| <b>Andrenidae</b>                   | grävbin             |          | 49         | 8          | 2         | 8          | 67          |
| <i>Andrena bicolor</i>              | ängssandbi          |          | 2          |            |           |            | 2           |
| <i>Andrena cineraria</i>            | sobersandbi         |          | 8          |            |           |            | 8           |
| <i>Andrena fucata</i>               | hallonsandbi        |          | 4          |            |           |            | 4           |
| <i>Andrena fulvida</i>              | brynsandbi          |          | 2          | 1          |           |            | 3           |
| <i>Andrena fuscipes</i>             | ljungsandbi         |          | 8          |            |           |            | 8           |
| <i>Andrena haemorrhoa</i>           | trädgårdssandbi     |          |            | 1          |           | 1          | 2           |
| <i>Andrena helvola</i>              | äppelsandbi         |          |            |            |           | 1          | 1           |
| <i>Andrena intermedia</i>           | rödkläversandbi     |          | 3          | 1          |           |            | 4           |
| <i>Andrena lathyri</i>              | vialsandbi          |          |            | 1          |           |            | 1           |
| <i>Andrena nigriceps</i>            | sommarsandbi        |          | 11         | 1          | 1         |            | 13          |
| <i>Andrena nigroaenea</i>           | gyllensandbi        |          | 1          |            |           | 1          | 2           |
| <i>Andrena praecox</i>              | vårsandbi           |          | 4          |            |           | 2          | 6           |
| <i>Andrena vaga</i>                 | sälgsandbi          |          | 3          | 2          |           | 3          | 8           |
| <i>Andrena wilkella</i>             | ärtsandbi           |          | 3          | 1          | 1         |            | 5           |
| <b>Apidae</b>                       | långtungebin        |          | 203        | 186        | 25        | 14         | 428         |
| <i>Apis mellifera</i>               | honungsbi           |          | 18         | 13         | 4         |            | 35          |

| Taxa (latinskt namn)        | Svenskt namn     | Rödlista | Bana 1 | Bana 2 | Bana 3 | Övriga | Summa |
|-----------------------------|------------------|----------|--------|--------|--------|--------|-------|
| <i>Bombus bohemicus</i>     | jordsnylthumla   |          |        | 5      |        |        | 5     |
| <i>Bombus campestris</i>    | åkersnylthumla   |          |        | 1      |        |        | 1     |
| <i>Bombus distinguendus</i> | klöverhumla      | NT       | 1      |        |        |        | 1     |
| <i>Bombus hortorum</i>      | trädgårdshumla   |          | 12     | 2      |        | 2      | 16    |
| <i>Bombus humilis</i>       | backhumla        |          | 1      |        |        | 1      | 2     |
| <i>Bombus hypnorum</i>      | hushumla         |          |        | 1      |        | 1      | 2     |
| <i>Bombus jonellus</i>      | ljunghumla       |          | 3      |        |        |        | 3     |
| <i>Bombus lapidarius</i>    | stenhumla        |          | 22     | 18     | 2      | 2      | 44    |
| <i>Bombus lucorum</i>       | ljus jordhumla   |          | 4      | 8      |        | 1      | 13    |
| <i>Bombus lucorum coll.</i> | jordhumlor       |          | 39     | 48     | 7      | 2      | 96    |
| <i>Bombus norvegicus</i>    | hussnylthumla    |          |        | 2      |        |        | 2     |
| <i>Bombus pascuorum</i>     | åkerhumla        |          | 19     | 21     | 3      |        | 43    |
| <i>Bombus pratorum</i>      | ängshumla        |          | 1      | 8      |        |        | 9     |
| <i>Bombus quadricolor</i>   | broksnylthumla   |          | 1      | 3      |        |        | 4     |
| <i>Bombus rudericus</i>     | gräshumla        |          | 8      | 2      | 4      | 1      | 15    |
| <i>Bombus rupestris</i>     | stensnylthumla   |          | 2      |        |        |        | 2     |
| <i>Bombus soroeensis</i>    | blålockshumla    |          | 2      | 1      | 1      |        | 4     |
| <i>Bombus subterraneus</i>  | vallhumla        |          | 2      | 1      |        |        | 3     |
| <i>Bombus sylvarum</i>      | haghumla         |          | 2      | 1      |        |        | 3     |
| <i>Bombus sylvestris</i>    | ängssnylthumla   |          | 1      | 2      |        |        | 3     |
| <i>Bombus terrestris</i>    | mörk jordhumla   |          | 58     | 49     | 4      |        | 111   |
| <i>Epeolus alpinus</i>      | sandfiltbi       |          | 1      |        |        |        | 1     |
| <i>Nomada lathburiana</i>   | sällgökbi        |          |        |        |        | 3      | 3     |
| <i>Nomada panzeri</i>       | skogsgökbi       |          |        |        |        | 1      | 1     |
| <i>Nomada rufipes</i>       | ljonggökbi       |          | 6      |        |        |        | 6     |
| Bethylidae                  | dvärggaddsteklar |          | 2      | 2      |        |        | 4     |
| <i>Goniozus distigmus</i>   | inget namn       |          | 2      | 2      |        |        | 4     |
| Chrysididae                 | guldsteklar      |          | 13     | 12     | 1      | 1      | 27    |
| <i>Chrysis viridula</i>     | inget namn       |          |        | 1      |        |        | 1     |
| <i>Hedychridium ardens</i>  | inget namn       |          | 13     | 10     | 1      | 1      | 25    |
| <i>Hedychrum nobile</i>     | inget namn       |          |        | 1      |        |        | 1     |

| Taxa (latinskt namn)            | Svenskt namn   | Rödlista | Bana 1 | Bana 2 | Bana 3 | Övriga | Summa |
|---------------------------------|----------------|----------|--------|--------|--------|--------|-------|
| <b>Colletidae</b>               | korttungebin   |          | 4      | 7      |        | 1      | 12    |
| <i>Colletes cunicularius</i>    | vårsidenbi     |          |        |        |        | 1      | 1     |
| <i>Colletes impunctatus</i>     | finsidenbi     |          |        | 1      |        |        | 1     |
| <i>Colletes similis</i>         | korgsidenbi    |          | 1      |        |        |        | 1     |
| <i>Colletes succinctus</i>      | ljungsidenbi   |          | 2      | 2      |        |        | 4     |
| <i>Hylaeus annularis</i>        | pärlicitronbi  |          |        | 1      |        |        | 1     |
| <i>Hylaeus brevicornis</i>      | småcitronbi    |          |        | 1      |        |        | 1     |
| <i>Hylaeus communis</i>         | gårdscitronbi  |          | 1      | 1      |        |        | 2     |
| <i>Hylaeus hyalinatus</i>       | kölcitronbi    |          |        | 1      |        |        | 1     |
| <b>Crabronidae</b>              | rovsteklar     |          | 33     | 21     | 6      | 4      | 64    |
| <i>Astata boops</i>             | inget namn     |          |        |        | 1      |        | 1     |
| <i>Cerceris rybyensis</i>       | inget namn     |          | 1      |        |        |        | 1     |
| <i>Crossocerus tarsatus</i>     | inget namn     |          | 2      |        |        |        | 2     |
| <i>Dryudella pinguis</i>        | inget namn     |          | 1      | 3      |        |        | 4     |
| <i>Ectemnius cavifrons</i>      | inget namn     |          |        | 1      |        |        | 1     |
| <i>Harpactus tumidus</i>        | inget namn     |          | 3      | 3      |        |        | 6     |
| <i>Lestica subterranea</i>      | inget namn     |          | 8      | 2      |        |        | 10    |
| <i>Lindenius albilabris</i>     | inget namn     |          |        |        |        | 1      | 1     |
| <i>Miscophus niger</i>          | inget namn     |          | 1      |        |        |        | 1     |
| <i>Miscophus spurius</i>        | inget namn     |          | 1      |        |        |        | 1     |
| <i>Nysson dimidiatus</i>        | inget namn     |          | 1      |        |        |        | 1     |
| <i>Nysson distinguendus</i>     | inget namn     |          |        | 1      |        |        | 1     |
| <i>Nysson trimaculatus</i>      | inget namn     |          | 2      | 1      | 1      |        | 4     |
| <i>Philanthus triangulum</i>    | bivarg         |          | 6      |        |        |        | 6     |
| <i>Tachysphex obscuripennis</i> | inget namn     |          |        |        | 1      | 2      | 3     |
| <i>Tachysphex pompiliformis</i> | inget namn     |          | 5      | 9      | 1      | 1      | 16    |
| <i>Trypoxylon figulus</i>       | inget namn     |          | 2      | 1      | 2      |        | 5     |
| <b>Evaniidae</b>                | hungersteklar  |          |        | 1      |        |        | 1     |
| <i>Brachygaster minutus</i>     | inget namn     |          |        | 1      |        |        | 1     |
| <b>Formicidae</b>               | myror          |          | 32     | 13     | 3      | 3      | 51    |
| <i>Formica fusca</i>            | svart slavmyra |          | 1      |        |        |        | 1     |

| Taxa (latinskt namn)            | Svenskt namn      | Rödlista | Bana 1 | Bana 2 | Bana 3 | Övriga | Summa |
|---------------------------------|-------------------|----------|--------|--------|--------|--------|-------|
| <i>Formica lugubris</i>         | hårig skogsmyra   |          | 1      | 2      |        |        | 3     |
| <i>Formica polyctena</i>        | kal skogsmyra     |          | 5      | 6      |        |        | 11    |
| <i>Formica pratensis</i>        | ängsmyra          |          | 1      |        |        |        | 1     |
| <i>Formica rufa</i>             | röd skogsmyra     |          | 1      |        |        |        | 1     |
| <i>Formica rufibarbis</i>       | röd slavmyra      |          |        |        |        | 3      | 3     |
| <i>Formica sanguinea</i>        | blodröd rövarmyra |          |        |        | 1      |        | 1     |
| <i>Lasius flavus</i>            | gul tuvmyra       |          | 12     |        |        |        | 12    |
| <i>Lasius niger</i>             | trädgårdsmyra     |          | 6      | 1      |        |        | 7     |
| <i>Lasius platythorax</i>       | skogsjordmyra     |          | 2      | 1      |        |        | 3     |
| <i>Lasius psammophilus</i>      | sandjordmyra      |          | 2      |        |        |        | 2     |
| <i>Lasius umbratus</i>          | ängsjordmyra      |          |        | 2      |        |        | 2     |
| <i>Myrmica ruginodis</i>        | skogsrödmyra      |          | 1      | 1      | 2      |        | 4     |
| <b>Halictidae</b>               | vägbin            |          | 172    | 39     | 20     | 29     | 260   |
| <i>Halictus tumulorum</i>       | ängsbandbi        |          | 11     | 4      | 2      | 4      | 21    |
| <i>Lasioglossum calceatum</i>   | mysksmalbi        |          | 1      | 1      |        |        | 2     |
| <i>Lasioglossum fulvicorne</i>  | brunsmalbi        |          | 1      |        |        |        | 1     |
| <i>Lasioglossum leucopus</i>    | bronssmalbi       |          | 120    | 21     |        | 3      | 144   |
| <i>Lasioglossum leucozonium</i> | fibblesmalbi      |          | 20     | 4      | 7      | 4      | 35    |
| <i>Lasioglossum morio</i>       | metallsmalbi      |          | 12     | 8      | 11     | 13     | 44    |
| <i>Lasioglossum semilucens</i>  | blanksmalbi       |          | 1      | 1      |        |        | 2     |
| <i>Lasioglossum villosulum</i>  | hedsmalbi         |          | 1      |        |        |        | 1     |
| <i>Sphecodes albilabris</i>     | storblodbi        |          |        |        |        | 2      | 2     |
| <i>Sphecodes crassus</i>        | släntblodbi       |          | 1      |        |        |        | 1     |
| <i>Sphecodes ephippius</i>      | mellanblodbi      |          | 2      |        |        | 1      | 3     |
| <i>Sphecodes geoffrellus</i>    | småblodbi         |          | 2      |        |        | 1      | 3     |
| <i>Sphecodes pellucidus</i>     | sandblodbi        |          |        |        |        | 1      | 1     |
| <b>Megachilidae</b>             | buksamlarbin      |          | 14     | 8      | 3      | 7      | 32    |
| <i>Anthidium punctatum</i>      | småullbi          |          | 5      | 5      | 1      |        | 11    |
| <i>Hoplitis claviventris</i>    | märggnagbi        |          | 1      |        |        |        | 1     |
| <i>Megachile analis</i>         | nävertapetserarbi |          | 2      | 2      | 1      |        | 5     |
| <i>Megachile versicolor</i>     | ängstapetserarbi  |          | 4      |        |        |        | 4     |

| Taxa (latinskt namn)           | Svenskt namn         | Rödlista | Bana 1 | Bana 2 | Bana 3 | Övriga | Summa |
|--------------------------------|----------------------|----------|--------|--------|--------|--------|-------|
| <i>Trachusa byssina</i>        | hartsbi              |          | 2      | 1      | 1      | 7      | 11    |
| <b>Melittidae</b>              | sommarbin            |          | 4      | 1      |        |        | 5     |
| <i>Melitta haemorrhoidalis</i> | blåklocksbi          |          | 3      | 1      |        |        | 4     |
| <i>Melitta leporina</i>        | lusernbi             | NT       | 1      |        |        |        | 1     |
| <b>Mutillidae</b>              | sammetssteklar       |          | 4      | 1      |        |        | 5     |
| <i>Myrmosa atra</i>            | svart myrstekel      |          |        | 1      |        |        | 1     |
| <i>Smicromyrme rufipes</i>     | silversammetsstekel  |          | 4      |        |        |        | 4     |
| <b>Pamphiliidae</b>            | spinnarsteklar       |          |        |        |        | 1      | 1     |
| <i>Pamphilius festivus</i>     | inget namn           |          |        |        |        | 1      | 1     |
| <b>Pompilidae</b>              | vägsteklar           |          | 36     | 24     | 1      | 53     | 114   |
| <i>Agenioideus cinctellus</i>  | bergvägstekel        |          | 1      |        |        |        | 1     |
| <i>Anoplius concinnus</i>      | strandvägstekel      |          |        |        |        | 2      | 2     |
| <i>Anoplius nigerrimus</i>     | skogsvägstekel       |          |        | 1      |        | 1      | 2     |
| <i>Anoplius viaticus</i>       | vargvägstekel        |          | 6      | 10     |        | 36     | 52    |
| <i>Arachnospila abnormis</i>   | finmovägstekel       |          |        |        |        | 1      | 1     |
| <i>Arachnospila anceps</i>     | ögonvägstekel        |          | 4      | 4      | 1      |        | 9     |
| <i>Arachnospila spissa</i>     | krokvägstekel        |          | 1      |        |        |        | 1     |
| <i>Arachnospila trivialis</i>  | krabbvägstekel       |          | 6      | 2      |        | 5      | 13    |
| <i>Auplopus carbonarius</i>    | svart murarvägstekel |          |        |        |        | 1      | 1     |
| <i>Episyron albonotatum</i>    | korsriddarstekel     |          |        |        |        | 2      | 2     |
| <i>Evagetes crassicornis</i>   | sandgökstekel        |          | 4      |        |        | 1      | 5     |
| <i>Priocnemis exaltata</i>     | höstvägstekel        |          |        | 2      |        | 1      | 3     |
| <i>Priocnemis parvula</i>      | ljungvägstekel       |          | 12     | 3      |        |        | 15    |
| <i>Priocnemis perturbator</i>  | större stigstekel    |          |        | 1      |        | 3      | 4     |
| <i>Priocnemis pusilla</i>      | backvägstekel        |          | 2      | 1      |        |        | 3     |
| <b>Sphecidae</b>               | sandsteklar          |          | 111    | 104    | 6      | 6      | 227   |
| <i>Ammophila pubescens</i>     | inget namn           |          | 8      | 5      | 1      | 1      | 15    |
| <i>Ammophila sabulosa</i>      | inget namn           |          | 1      |        |        |        | 1     |
| <i>Podalonia affinis</i>       | inget namn           |          | 41     | 32     | 1      |        | 74    |
| <i>Podalonia hirsuta</i>       | inget namn           |          | 61     | 67     | 4      | 5      | 137   |
| <b>Tiphiidae</b>               | pansarsteklar        |          | 107    | 38     | 3      |        | 148   |

| Taxa (latinskt namn)           | Svenskt namn               | Rödlista | Bana 1    | Bana 2     | Bana 3   | Övriga    | Summa      |
|--------------------------------|----------------------------|----------|-----------|------------|----------|-----------|------------|
| <i>Tiphia femorata</i>         | rödbent pansarstekel       |          | 107       | 38         | 2        |           | 147        |
| <i>Tiphia minuta</i>           | mindre pansarstekel        | NT       |           |            | 1        |           | 1          |
| <b>Vespidae</b>                | getingar                   |          | 5         | 5          | 5        | 2         | 17         |
| <i>Allodynerus delphinalis</i> | nordlig rörgeting          |          |           |            |          | 1         | 1          |
| <i>Vespula austriaca</i>       | jordsnyltgeting            |          |           |            |          | 1         | 1          |
| <i>Vespula germanica</i>       | tyskgeting                 |          | 2         |            |          |           | 2          |
| <i>Vespula rufa</i>            | rödbandad geting           |          | 3         | 3          | 5        |           | 11         |
| <i>Vespula vulgaris</i>        | vanlig geting              |          |           | 2          |          |           | 2          |
| <b>Lepidoptera</b>             | fjärilar                   |          | <b>77</b> | <b>120</b> | <b>9</b> | <b>21</b> | <b>227</b> |
| <b>Hesperiidae</b>             | tjockhuvuden               |          | 9         | 12         | 5        | 8         | 34         |
| <i>Hesperia comma</i>          | silversmygare              | NT       | 7         | 8          | 5        |           | 20         |
| <i>Ochlodes sylvanus</i>       | ängssmygare                |          | 1         |            |          | 6         | 7          |
| <i>Thymelicus lineola</i>      | mindre tätelsmygare        |          | 1         | 4          |          | 2         | 7          |
| <b>Lycaenidae</b>              | juvelvingar                |          | 3         | 2          |          | 2         | 7          |
| <i>Callophrys rubi</i>         | grönsnabbvinge             |          | 1         |            |          |           | 1          |
| <i>Glaucopsyche alexis</i>     | klöverblåvinge             |          | 1         |            |          | 1         | 2          |
| <i>Lycaena hippothoe</i>       | violettkantad guldvinge    | NT       |           | 1          |          |           | 1          |
| <i>Lycaena phlaeas</i>         | mindre guldvinge           |          |           | 1          |          |           | 1          |
| <i>Lycaena virgaureae</i>      | vitfläckig guldvinge       |          | 1         |            |          |           | 1          |
| <i>Plebejus argus</i>          | ljungblåvinge              |          |           |            |          | 1         | 1          |
| <b>Nymphalidae</b>             | praktfjärilar              |          | 47        | 88         | 4        | 7         | 146        |
| <i>Aglais urticae</i>          | nässelfjäril               |          |           |            |          | 2         | 2          |
| <i>Aphantopus hyperantus</i>   | luktgräsfjäril             |          | 1         | 1          |          | 1         | 3          |
| <i>Argynnis aglaja</i>         | ängspärlemorfjäril         |          | 24        | 31         |          |           | 55         |
| <i>Boloria selene</i>          | brunfläckig pärlemorfjäril |          |           |            |          | 1         | 1          |
| <i>coenonympha arcania</i>     | pärlgräsfjäril             |          |           | 1          |          | 1         | 2          |
| <i>Coenonympha pamphilus</i>   | kamgräsfjäril              |          | 1         | 3          |          | 1         | 5          |
| <i>Cynthia cardui</i>          | tistelfjäril               |          |           | 1          |          |           | 1          |
| <i>Hipparchia semele</i>       | sandgräsfjäril             |          | 20        | 50         | 4        | 1         | 75         |
| <i>Inachis io</i>              | påfågelöga                 |          |           | 1          |          |           | 1          |
| <i>Vanessa atalanta</i>        | amiral                     |          | 1         |            |          |           | 1          |

| Taxa (latinskt namn)             | Svenskt namn               | Rödlista | Bana 1 | Bana 2 | Bana 3 | Övriga | Summa |
|----------------------------------|----------------------------|----------|--------|--------|--------|--------|-------|
| <b>Pieridae</b>                  | vittfjärilar               |          | 2      | 2      |        | 3      | 7     |
| <i>Anthocharis cardamines</i>    | aurorafjäril               |          | 1      |        |        | 1      | 2     |
| <i>Gonepteryx rhamni</i>         | citronfjäril               |          |        | 1      |        |        | 1     |
| <i>Leptidea sinapis</i>          | skogsvitvinge              |          |        | 1      |        | 2      | 3     |
| <i>Pieris napi</i>               | rapsfjäril                 |          | 1      |        |        |        | 1     |
| <b>Sesiidae</b>                  | glasvingar                 |          | 6      | 1      |        |        | 7     |
| <i>Bembecia ichneumoniformis</i> | smygstekellik glasvinge    | NT       | 6      | 1      |        |        | 7     |
| <b>Sphingidae</b>                | svärmare                   |          |        | 2      |        | 1      | 3     |
| <i>Deilephila porcellus</i>      | mindre snabelsvärmare      |          |        | 2      |        |        | 2     |
| <i>Sphinx pinastri</i>           | tallsvärmare               |          |        |        |        | 1      | 1     |
| <b>Zygaenidae</b>                | bastardsvärmare            |          | 10     | 13     |        |        | 23    |
| <i>Adscita statices</i>          | allmän metallvingesvärmare | NT       |        | 1      |        |        | 1     |
| <i>Zygaena filipendulae</i>      | allmän bastardsvärmare     | NT       | 2      | 1      |        |        | 3     |
| <i>Zygaena viciae</i>            | liten bastardsvärmare      | NT       | 8      | 11     |        |        | 19    |
| <b>Neuroptera</b>                | nätvingar                  |          |        |        |        | 1      | 1     |
| <b>Myrmeleontidae</b>            | myrlejonsländor            |          |        |        |        | 1      | 1     |
| <i>Myrmeleon formicarius</i>     | vanlig myrlejonslända      |          |        |        |        | 1      | 1     |
| <b>Odonata</b>                   | trollsländor               |          | 1      |        |        |        | 1     |
| <b>Libellulidae</b>              | segeltrollsländor          |          | 1      |        |        |        | 1     |
| <i>Sympetrum danae</i>           | svart ängstrollslända      |          | 1      |        |        |        | 1     |
| <b>Orthoptera</b>                | hopprätvingar              |          |        | 1      |        |        | 1     |
| <b>Tettigoniidae</b>             | vårtbitare                 |          |        | 1      |        |        | 1     |
| <i>Tettigonia viridissima</i>    | grön vårtbitare            |          |        | 1      |        |        | 1     |
| <b>Chordata</b>                  | ryggsträngsdjur            |          | 8      | 5      | 2      | 3      | 18    |
| <b>Amphibia</b>                  | groddjur                   |          |        |        |        | 1      | 1     |
| <b>Urodela</b>                   | stjärtgroddjur             |          |        |        |        | 1      | 1     |
| <b>Salamandridae</b>             | vattensalamandrar          |          |        |        |        | 1      | 1     |
| <i>Triturus vulgaris</i>         | mindre vattensalamander    |          |        |        |        | 1      | 1     |
| <b>Aves</b>                      | fåglar                     |          | 8      | 5      | 2      | 2      | 17    |
| <b>Accipitriformes</b>           | hökartade rovfåglar        |          |        | 1      | 1      |        | 2     |
| <b>Accipitridae</b>              | hökfåglar                  |          |        | 1      | 1      |        | 2     |

| Taxa (latinskt namn)     | Svenskt namn         | Rödlista | Bana 1 | Bana 2 | Bana 3 | Övriga | Summa |
|--------------------------|----------------------|----------|--------|--------|--------|--------|-------|
| <i>Accipiter nisus</i>   | sparvhök             |          |        | 1      | 1      |        | 2     |
| <b>Charadriiformes</b>   | vadarfåglar          |          | 1      |        |        |        | 1     |
| <b>Charadriidae</b>      | pipare               |          | 1      |        |        |        | 1     |
| <i>Vanellus vanellus</i> | tofsvipa             |          | 1      |        |        |        | 1     |
| <b>Columbiformes</b>     | duvfåglar            |          | 1      |        |        |        | 1     |
| <b>Columbidae</b>        | duvor                |          | 1      |        |        |        | 1     |
| <i>Columba palumbus</i>  | ringduva             |          | 1      |        |        |        | 1     |
| <b>Cuculiformes</b>      | gökfåglar            |          |        |        |        | 1      | 1     |
| <b>Cuculidae</b>         | gökar                |          |        |        |        | 1      | 1     |
| <i>Cuculus canorus</i>   | gök                  |          |        |        |        | 1      | 1     |
| <b>Falconiformes</b>     | falkartade rovfåglar |          | 1      |        | 1      |        | 2     |
| <b>Falconidae</b>        | falkfåglar           |          | 1      |        | 1      |        | 2     |
| <i>Falco tinnunculus</i> | tornfalk             |          | 1      |        | 1      |        | 2     |
| <b>Gruiformes</b>        | tran- och rallfåglar |          |        | 1      |        |        | 1     |
| <b>Gruidae</b>           | tranor               |          |        | 1      |        |        | 1     |
| <i>Grus grus</i>         | trana                |          |        | 1      |        |        | 1     |
| <b>Passeriformes</b>     | tättingar            |          | 5      | 3      |        | 1      | 9     |
| <b>Alaudidae</b>         | lärkor               |          | 1      | 1      |        |        | 2     |
| <i>Alauda arvensis</i>   | sånglärka            | NT       | 1      | 1      |        |        | 2     |
| <b>Corvidae</b>          | kråkfåglar           |          |        | 1      |        |        | 1     |
| <i>Corvus corax</i>      | korp                 |          |        | 1      |        |        | 1     |
| <b>Hirundinidae</b>      | svalor               |          | 1      |        |        |        | 1     |
| <i>Delichon urbicum</i>  | hussvala             |          | 1      |        |        |        | 1     |
| <b>Motacillidae</b>      | ärlor och piplärkor  |          | 2      | 1      |        |        | 3     |
| <i>Anthus pratensis</i>  | ängspiplärka         |          | 2      |        |        |        | 2     |
| <i>Motacilla alba</i>    | sädesärsla           |          |        | 1      |        |        | 1     |
| <b>Turdidae</b>          | trastfåglar          |          | 1      |        |        | 1      | 2     |
| <i>Luscinia luscinia</i> | näktergal            |          |        |        |        | 1      | 1     |
| <i>Oenanthe oenanthe</i> | stenskvätta          |          | 1      |        |        |        | 1     |
| <b>Plantae</b>           | egentliga växter     |          | 45651  | 161    | 116    | 3158   | 49086 |
| <b>Magnoliophyta</b>     | fanerogamer          |          | 45513  | 161    | 116    | 3158   | 48948 |



| Taxa (latinskt namn)                       | Svenskt namn               | Rödlista | Bana 1 | Bana 2 | Bana 3 | Övriga | Summa |
|--|----------------------------|----------|--------|--------|--------|--------|-------|
| <b>Coniferopsida</b>                       | barrväxter                 |          | 4      | 1      |        | 2      | 7     |
| <b>Pinales</b>                             | tallväxter                 |          | 4      | 1      |        | 2      | 7     |
| <b>Cupressaceae</b>                        | cypressväxter              |          | 2      |        |        |        | 2     |
| <i>Juniperus communis</i>                  | en                         |          | 2      |        |        |        | 2     |
| <b>Pinaceae</b>                            | tallväxter                 |          | 2      | 1      |        | 2      | 5     |
| <i>Picea abies</i>                         | gran                       |          | 1      |        |        | 1      | 2     |
| <i>Pinus sylvestris</i>                    | tall                       |          | 1      | 1      |        | 1      | 3     |
| <b>Liliopsida</b>                          | enhjärtbladiga blommväxter |          | 122    | 1      | 4      |        | 127   |
| <b>Asparagales</b>                         | sparrisväxter              |          | 104    |        |        |        | 104   |
| <b>Orchidaceae</b>                         | orkideer                   |          | 104    |        |        |        | 104   |
| <i>Dactylorhiza maculata ssp. maculata</i> | jungfru marie nycklar      |          | 2      |        |        |        | 2     |
| <i>Platanthera bifolia</i>                 | nattviol                   |          | 102    |        |        |        | 102   |
| <b>Poales</b>                              | inget namn                 |          | 18     | 1      | 4      |        | 23    |
| <b>Cyperaceae</b>                          | halvgräs                   |          | 7      |        | 1      |        | 8     |
| <i>Carex flacca</i>                        | slankstarr                 |          | 1      |        |        |        | 1     |
| <i>Carex flava</i>                         | knagglestarr               |          | 1      |        |        |        | 1     |
| <i>Carex limosa</i>                        | dystarr                    |          | 1      |        |        |        | 1     |
| <i>Carex ovalis</i>                        | harstarr                   |          | 1      |        |        |        | 1     |
| <i>Carex pallescens</i>                    | blekstarr                  |          | 1      |        |        |        | 1     |
| <i>Carex panicea</i>                       | hirsstarr                  |          | 1      |        |        |        | 1     |
| <i>Carex viridula</i>                      | ärtstarr                   |          | 1      |        |        |        | 1     |
| <i>Schoenoplectus lacustris</i>            | säv                        |          |        |        |        | 1      | 1     |
| <b>Juncaceae</b>                           | tågväxter                  |          | 1      |        |        |        | 1     |
| <i>Juncus effusus</i>                      | veketåg                    |          | 1      |        |        |        | 1     |
| <b>Poaceae</b>                             | gräs                       |          | 10     | 1      | 3      |        | 14    |
| <i>Alopecurus pratensis</i>                | ängskavle                  |          | 1      |        |        |        | 1     |
| <i>Anthoxanthum odoratum</i>               | vårbrodd                   |          | 1      | 1      |        |        | 2     |
| <i>Bromopsis inermis</i>                   | foderlost                  |          | 1      |        |        |        | 1     |
| <i>Calamagrostis epigejos</i>              | bergrör                    |          | 1      |        |        |        | 1     |
| <i>Calamagrostis purpurea</i>              | brunrör                    |          | 1      |        |        |        | 1     |
| <i>Dactylis glomerata</i>                  | hundäxing                  |          | 2      |        |        |        | 2     |

| Taxa (latinskt namn)                         | Svenskt namn               | Rödlista | Bana 1      | Bana 2   | Bana 3    | Övriga    | Summa       |
|--|----------------------------|----------|-------------|----------|-----------|-----------|-------------|
| <i>Deschampsia cespitosa</i>                 | tuvtåtel                   |          |             |          |           | 1         | 1           |
| <i>Deschampsia flexuosa</i>                  | kruståtel                  |          | 1           |          |           |           | 1           |
| <i>Festuca ovina</i>                         | fårsvingel                 |          | 1           |          |           |           | 1           |
| <i>Festuca rubra</i>                         | rödsvingel                 |          |             |          |           | 1         | 1           |
| <i>Phragmites australis</i>                  | vass                       |          |             |          |           | 1         | 1           |
| <i>Poa pratensis</i>                         | ängsgröe                   |          | 1           |          |           |           | 1           |
| <b>Magnoliopsida</b>                         | tvåhjärtbladiga blomväxter |          | 45387       | 159      | 112       | 3156      | 48814       |
| <b>Apiales</b>                               | flockblomstriga växter     |          | <b>3901</b> |          |           | <b>1</b>  | <b>3902</b> |
| <b>Apiaceae</b>                              | flockblommiga              |          | 3901        |          |           | 1         | 3902        |
| <i>Pastinaca sativa</i>                      | palsternacka               |          |             |          |           | 1         | 1           |
| <i>Pimpinella saxifraga</i>                  | bockrot                    |          | 1           |          |           |           | 1           |
| <i>Seseli libanotis</i>                      | säfferot                   |          | 3900        |          |           |           | 3900        |
| <b>Asterales</b>                             | korgblommiga växter        |          | <b>263</b>  | <b>8</b> | <b>34</b> | <b>22</b> | <b>327</b>  |
| <b>Asteraceae</b>                            | korgblommiga               |          | 257         | 4        | 33        | 20        | 314         |
| <i>Achillea millefolium</i>                  | röllika                    |          | 4           |          | 3         |           | 7           |
| <i>Antennaria dioica</i>                     | kattfot                    |          | 4           |          |           |           | 4           |
| <i>Anthemis tinctoria</i>                    | färgkulla                  |          | 3           |          |           | 1         | 4           |
| <i>Artemisia vulgaris</i>                    | gråbo                      |          | 2           |          | 1         | 1         | 4           |
| <i>Carlina vulgaris</i>                      | spåtistel                  |          | 1           |          |           |           | 1           |
| <i>Centaurea jacea</i>                       | rödklint                   |          | 6           |          |           | 1         | 7           |
| <i>Cichorium intybus</i> var. <i>intybus</i> | cikoria                    |          |             |          |           | 1         | 1           |
| <i>Cirsium arvense</i>                       | åkertistel                 |          | 2           |          | 1         |           | 3           |
| <i>Cirsium helenioides</i>                   | brudborste                 |          |             |          | 1         |           | 1           |
| <i>Cirsium palustre</i>                      | kärrtistel                 |          | 1           |          |           |           | 1           |
| <i>Cirsium vulgare</i>                       | vägtistel                  |          | 1           |          | 1         | 2         | 4           |
| <i>Conyza canadensis</i>                     | kanadabinka                |          | 203         |          | 1         | 1         | 205         |
| <i>Crepis tectorum</i>                       | klofibbla                  |          |             |          | 3         |           | 3           |
| <i>Erigeron acer</i>                         | gråbinka                   |          |             |          | 3         |           | 3           |
| <i>Gnaphalium sylvaticum</i>                 | skogsnoppa                 |          | 2           |          |           |           | 2           |
| <i>Hieracium</i> sect. <i>Tridentata</i>     | styvfibblor                |          |             |          | 1         |           | 1           |
| <i>Hieracium</i> sect. <i>Vulgata</i>        | hagfibblor                 |          | 1           |          |           | 2         | 3           |

| Taxa (latinskt namn)                            | Svenskt namn        | Rödlista | Bana 1 | Bana 2 | Bana 3 | Övriga | Summa |
|---|---------------------|----------|--------|--------|--------|--------|-------|
| <i>Hieracium umbellatum</i>                     | flockfibbla         |          | 1      |        | 2      | 1      | 4     |
| <i>Hypochoeris maculata</i>                     | slätterfibbla       |          | 1      |        |        |        | 1     |
| <i>Hypochoeris radicata</i>                     | rotfibbla           |          |        |        |        | 1      | 1     |
| <i>Lactuca serriola</i>                         | taggsallat          |          |        |        |        | 2      | 2     |
| <i>Leontodon autumnalis</i>                     | höstfibbla          |          | 2      | 1      | 1      |        | 4     |
| <i>Leucanthemum vulgare</i>                     | prästkrag           |          | 3      |        | 3      |        | 6     |
| <i>Logfia arvensis</i>                          | ullört              |          | 1      |        | 2      | 1      | 4     |
| <i>Matricaria matricarioides</i>                | gatkamomill         |          | 1      |        | 1      |        | 2     |
| <i>Matricaria recutita</i>                      | kamomill            |          |        |        | 1      | 1      | 2     |
| <i>Pilosella cymosa ssp. cymosa</i>             | kvastfibbla         |          | 2      |        |        |        | 2     |
| <i>Pilosella lactucella</i>                     | revfibbla           |          |        |        | 1      |        | 1     |
| <i>Pilosella officinarum</i>                    | gråfibbla           |          | 3      | 1      | 1      | 1      | 6     |
| <i>Pilosella officinarum ssp. peleteriana</i>   | mattfibbla          |          |        |        |        | 1      | 1     |
| <i>Senecio sylvaticus</i>                       | bergkorsört         |          |        |        |        | 1      | 1     |
| <i>Senecio vulgaris</i>                         | korsört             |          |        |        |        | 1      | 1     |
| <i>Solidago virgaurea</i>                       | gullris             |          | 4      | 1      |        |        | 5     |
| <i>Sonchus arvensis</i>                         | åkermolke           |          | 1      |        |        |        | 1     |
| <i>Taraxacum sect. Ruderalia</i>                | ogräsmaskros        |          | 2      | 1      | 4      |        | 7     |
| <i>Tragopogon pratensis</i>                     | ängshaverrot        |          | 3      |        |        |        | 3     |
| <i>Tripleurospermum perforatum</i>              | baldersbrå          |          |        |        | 2      | 1      | 3     |
| <i>Tussilago farfara</i>                        | hästhov             |          | 3      |        |        |        | 3     |
| <b>Campanulaceae</b>                            | klockväxter         |          | 6      | 4      | 1      | 2      | 13    |
| <i>Campanula cervicaria</i>                     | skogsklocka         | NT       | 2      |        |        |        | 2     |
| <i>Campanula glomerata</i>                      | toppklocka          |          | 1      |        |        |        | 1     |
| <i>Campanula persicifolia</i>                   | stor blåklocka      |          |        | 1      | 1      |        | 2     |
| <i>Campanula rapunculoides</i>                  | knölklocka          |          |        | 1      |        | 1      | 2     |
| <i>Campanula rotundifolia ssp. rotundifolia</i> | liten blåklocka     |          | 3      | 2      |        |        | 5     |
| <i>Campanula trachelium</i>                     | nässelklocka        |          |        |        |        | 1      | 1     |
| <b>Brassicales</b>                              | korsblommiga växter |          | 2      | 2      | 9      | 1101   | 1114  |
| <b>Brassicaceae</b>                             | korsblommiga        |          | 2      | 2      | 9      | 1101   | 1114  |
| <i>Arabis glabra</i>                            | rockentrav          |          |        | 1      |        |        | 1     |

| Taxa (latinskt namn)                   | Svenskt namn     | Rödlista | Bana 1       | Bana 2   | Bana 3    | Övriga      | Summa        |
|--|------------------|----------|--------------|----------|-----------|-------------|--------------|
| <i>Armoracia rusticana</i>             | pepparrot        |          |              |          |           | 1           | 1            |
| <i>Barbarea vulgaris</i>               | sommargyllen     |          |              |          |           | 1           | 1            |
| <i>Barbarea vulgaris var. vulgaris</i> | bangyllen        |          |              |          |           | 3 100       | 103          |
| <i>Bunias orientalis</i>               | ryssgubbe        |          |              |          |           | 2           | 2            |
| <i>Cardaminopsis arenosa</i>           | sandtrav         |          | 1            | 1        |           | 1000        | 1002         |
| <i>Erophila verna</i>                  | nagelört         |          | 1            |          |           |             | 1            |
| <i>Erysimum cheiranthoides</i>         | åkerkårel        |          |              |          |           | 1           | 1            |
| <i>Thlaspi arvense</i>                 | penningört       |          |              |          |           | 2           | 2            |
| <b>Caryophyllales</b>                  | nejlikväxter     |          | <b>25</b>    | <b>5</b> | <b>16</b> | <b>2001</b> | <b>2047</b>  |
| <b>Caryophyllaceae</b>                 | nejlikväxter     |          | 22           | 5        | 15        | 2001        | 2043         |
| <i>Cerastium arvense</i>               | fältarv          |          | 1            |          | 1         |             | 2            |
| <i>Dianthus deltoides</i>              | backnejlika      |          | 2            |          | 4         | 2000        | 2006         |
| <i>Gypsophila fastigiata</i>           | såpört           |          | 2            |          |           |             | 2            |
| <i>Herniaria glabra</i>                | knytling         |          | 5            | 2        | 1         |             | 8            |
| <i>Sagina nodosa</i>                   | knutnarv         |          |              |          |           | 1           | 1            |
| <i>Sagina procumbens</i>               | krypnarv         |          |              |          |           | 1           | 1            |
| <i>Scleranthus annuus</i>              | grönknavel       |          | 2            |          | 2         |             | 4            |
| <i>Silene nutans</i>                   | backglim         |          | 4            | 2        | 1         |             | 7            |
| <i>Silene vulgaris</i>                 | smällglim        |          | 2            |          | 2         |             | 4            |
| <i>Stellaria graminea</i>              | grässtjärnblomma |          | 2            |          | 1         |             | 3            |
| <i>Stellaria palustris</i>             | kärrstjärnblomma |          |              |          |           | 1           | 1            |
| <i>Viscaria vulgaris</i>               | tjärblomster     |          | 2            | 1        | 1         |             | 4            |
| <b>Polygonaceae</b>                    | slideväxter      |          | 3            |          |           | 1           | 4            |
| <i>Rumex acetosa</i>                   | ängssyra         |          | 1            |          |           | 1           | 2            |
| <i>Rumex acetosella</i>                | bergsyra         |          | 1            |          |           |             | 1            |
| <i>Rumex crispus</i>                   | krusskräppa      |          | 1            |          |           |             | 1            |
| <b>Dipsacales</b>                      | väddväxter       |          | <b>40014</b> |          |           | <b>1</b>    | <b>40015</b> |
| <b>Dipsacaceae</b>                     | väddväxter       |          | 40013        |          |           | 1           | 40014        |
| <i>Knautia arvensis</i>                | åkervädd         |          | 13           |          |           | 1           | 14           |
| <i>Succisa pratensis</i>               | ängsvädd         |          | 40000        |          |           |             | 40000        |
| <b>Valerianaceae</b>                   | vänderotsväxter  |          | 1            |          |           |             | 1            |

| Taxa (latinskt namn)           | Svenskt namn    | Rödlista | Bana 1    | Bana 2     | Bana 3    | Övriga   | Summa      |
|--------------------------------|-----------------|----------|-----------|------------|-----------|----------|------------|
| <i>Valeriana sambucifolia</i>  | flädervänderot  |          | 1         |            |           |          | 1          |
| <b>Ericales</b>                | ljungväxter     |          | <b>5</b>  | <b>6</b>   | <b>1</b>  |          | <b>12</b>  |
| <b>Ericaceae</b>               | ljungväxter     |          | 5         | 6          |           |          | 11         |
| <i>Arctostaphylos uva-ursi</i> | mjölon          |          | 1         | 1          |           |          | 2          |
| <i>Calluna vulgaris</i>        | ljung           |          | 4         | 5          |           |          | 9          |
| <b>Primulaceae</b>             | viveväxter      |          |           |            |           | 1        | 1          |
| <i>Primula veris</i>           | gullviva        |          |           |            |           | 1        | 1          |
| <b>Fabales</b>                 | ärtväxter       |          | <b>29</b> | <b>107</b> | <b>29</b> | <b>6</b> | <b>171</b> |
| <b>Fabaceae</b>                | ärtväxter       |          | 29        | 107        | 29        | 6        | 171        |
| <i>Anthyllis vulneraria</i>    | getväppling     |          | 6         | 1          |           |          | 7          |
| <i>Lathyrus linifolius</i>     | gökärt          |          | 2         | 101        |           |          | 103        |
| <i>Lathyrus pratensis</i>      | gulvial         |          | 2         |            | 2         | 1        | 5          |
| <i>Lathyrus sylvestris</i>     | backvial        |          |           | 1          | 2         | 2        | 5          |
| <i>Lotus corniculatus</i>      | käringtand      |          | 4         | 1          | 3         |          | 8          |
| <i>Medicago lupulina</i>       | humlelusern     |          | 2         |            | 5         |          | 7          |
| <i>Melilotus albus</i>         | vit sötväppling |          | 1         |            |           |          | 1          |
| <i>Trifolium arvense</i>       | harklöver       |          | 2         | 1          | 5         | 1        | 9          |
| <i>Trifolium aureum</i>        | gullklöver      |          | 1         |            | 1         |          | 2          |
| <i>Trifolium hybridum</i>      | alsikeklöver    |          | 1         |            |           |          | 1          |
| <i>Trifolium medium</i>        | skogsklöver     |          | 3         |            | 1         |          | 4          |
| <i>Trifolium pratense</i>      | rödklöver       |          | 1         |            | 3         | 1        | 5          |
| <i>Trifolium repens</i>        | vitklöver       |          | 1         | 1          | 2         |          | 4          |
| <i>Vicia cracca</i>            | kråkvicker      |          | 2         | 1          | 2         |          | 5          |
| <i>Vicia sylvatica</i>         | skogsvicker     |          | 1         |            |           |          | 1          |
| <i>Vicia tetrasperma</i>       | sparvvicker     |          |           |            | 3         | 1        | 4          |
| <b>Fagales</b>                 | inget namn      |          | <b>5</b>  | <b>1</b>   |           | <b>1</b> | <b>7</b>   |
| <b>Betulaceae</b>              | björkväxter     |          | 4         | 1          |           |          | 5          |
| <i>Betula pendula</i>          | vårtbjörk       |          | 3         | 1          |           |          | 4          |
| <i>Betula pubescens</i>        | glasbjörk       |          | 1         |            |           |          | 1          |
| <b>Fagaceae</b>                | bokväxter       |          | 1         |            |           | 1        | 2          |
| <i>Quercus robur</i>           | ek              |          | 1         |            |           | 1        | 2          |

| Taxa (latinskt namn)                    | Svenskt namn         | Rödlista | Bana 1     | Bana 2    | Bana 3   | Övriga   | Summa      |
|---|----------------------|----------|------------|-----------|----------|----------|------------|
| <b>Gentianales</b>                      | gentianaväxter       |          | <b>463</b> | <b>15</b> | <b>3</b> | <b>1</b> | <b>482</b> |
| <b>Gentianaceae</b>                     | gentianaväxter       |          | 456        | 14        |          |          | 470        |
| <i>Gentianella campestris</i>           | fältgentiana         | EN       | 456        | 14        |          |          | 470        |
| <b>Rubiaceae</b>                        | måreväxter           |          | 7          | 1         | 3        | 1        | 12         |
| <i>Galium album</i>                     | stormåra             |          | 4          |           | 1        |          | 5          |
| <i>Galium verum</i>                     | gulmåra              |          | 3          | 1         | 2        | 1        | 7          |
| <b>Lamiales</b>                         | kransblommiga växter |          | <b>617</b> | <b>4</b>  | <b>5</b> | <b>7</b> | <b>633</b> |
| <b>Lamiaceae</b>                        | kransblommiga        |          | 2          | 1         |          | 3        | 6          |
| <i>Lamium album</i>                     | vitplister           |          |            |           |          | 1        | 1          |
| <i>Prunella vulgaris</i>                | brunört              |          | 2          |           |          |          | 2          |
| <i>Thymus pulegioides</i>               | stortimjan           | VU       |            |           |          | 2        | 2          |
| <i>Thymus serpyllum ssp. serpyllum</i>  | backtimjan           |          |            | 1         |          |          | 1          |
| <b>Oleaceae</b>                         | syrenväxter          |          |            |           |          | 1        | 1          |
| <i>Fraxinus excelsior</i>               | ask                  | VU       |            |           |          | 1        | 1          |
| <b>Orobanchaceae</b>                    | snyltrotsväxter      |          | 607        | 2         |          |          | 609        |
| <i>Euphrasia stricta var. brevipila</i> | vanlig ögontröst     |          | 2          |           |          |          | 2          |
| <i>Melampyrum nemorosum</i>             | natt och dag         |          | 2          | 1         |          |          | 3          |
| <i>Odontites vulgaris</i>               | rödtoppa             |          | 600        |           |          |          | 600        |
| <i>Rhinanthus minor</i>                 | ängsskallra          |          | 2          | 1         |          |          | 3          |
| <i>Rhinanthus serotinus</i>             | höskallra            |          | 1          |           |          |          | 1          |
| <b>Plantaginaceae</b>                   | grobladsväxter       |          | 6          |           | 2        |          | 8          |
| <i>Plantago lanceolata</i>              | svartkämpar          |          | 3          |           | 1        |          | 4          |
| <i>Plantago major</i>                   | groblad              |          | 2          |           |          |          | 2          |
| <i>Plantago media</i>                   | rödkämpar            |          | 1          |           | 1        |          | 2          |
| <b>Scrophulariaceae</b>                 | lejongapsväxter      |          | 2          | 1         | 3        | 3        | 9          |
| <i>Chaenorhinum minus</i>               | småsporre            |          |            |           |          | 2        | 2          |
| <i>Linaria vulgaris</i>                 | gulsporre            |          | 1          |           | 1        |          | 2          |
| <i>Verbascum thapsus</i>                | kungsljus            |          |            | 1         | 1        | 1        | 3          |
| <i>Veronica chamaedrys</i>              | teveronika           |          | 1          |           |          |          | 1          |
| <i>Veronica officinalis</i>             | ärenpris             |          |            |           | 1        |          | 1          |
| <b>Malpighiales</b>                     | malpigiaväxter       |          | <b>6</b>   | <b>1</b>  | <b>1</b> | <b>1</b> | <b>9</b>   |

| Taxa (latinskt namn)                      | Svenskt namn          | Rödlista | Bana 1 | Bana 2 | Bana 3 | Övriga | Summa |
|---|-----------------------|----------|--------|--------|--------|--------|-------|
| <b>Clusiaceae</b>                         | johannesörtsväxter    |          | 3      |        | 1      | 1      | 5     |
| <i>Hypericum maculatum ssp. maculatum</i> | fyrkantig johannesört |          | 1      |        |        |        | 1     |
| <i>Hypericum perforatum</i>               | äkta johannesört      |          | 2      |        | 1      | 1      | 4     |
| <b>Linaceae</b>                           | linväxter             |          | 1      |        |        |        | 1     |
| <i>Linum catharticum</i>                  | vildlin               |          | 1      |        |        |        | 1     |
| <b>Violaceae</b>                          | violväxter            |          | 2      | 1      |        |        | 3     |
| <i>Viola canina ssp. montana</i>          | norrlandsviol         |          | 2      | 1      |        |        | 3     |
| <b>Malvales</b>                           | inget namn            |          |        |        |        | 1      | 1     |
| <b>Malvaceae</b>                          | malvaväxter           |          |        |        |        | 1      | 1     |
| <i>Malva moschata</i>                     | myskmalva             |          |        |        |        | 1      | 1     |
| <b>Myrtales</b>                           | myrtväxter            |          | 1      |        | 2      |        | 3     |
| <b>Onagraceae</b>                         | dunörtsväxter         |          | 1      |        | 2      |        | 3     |
| <i>Epilobium angustifolium</i>            | mjölke                |          |        |        | 2      |        | 2     |
| <i>Oenothera biennis</i>                  | nattljus              |          | 1      |        |        |        | 1     |
| <b>Oxalidales</b>                         | inget namn            |          | 4      | 1      |        |        | 5     |
| <b>Polygalaceae</b>                       | jungfrulinsväxter     |          | 4      | 1      |        |        | 5     |
| <i>Polygala vulgaris</i>                  | jungfrulin            |          | 4      | 1      |        |        | 5     |
| <b>Ranunculales</b>                       | smörblommeväxter      |          | 4      | 1      | 3      | 1      | 9     |
| <b>Papaveraceae</b>                       | vallmoväxter          |          |        |        | 3      | 1      | 4     |
| <i>Papaver rhoeas</i>                     | kornvallmo            |          |        |        | 3      | 1      | 4     |
| <b>Ranunculaceae</b>                      | ranunkelväxter        |          | 4      | 1      |        |        | 5     |
| <i>Anemone nemorosa</i>                   | vitsippa              |          | 1      | 1      |        |        | 2     |
| <i>Ranunculus acris</i>                   | smörblomma            |          | 2      |        |        |        | 2     |
| <i>Ranunculus repens</i>                  | revsmörblomma         |          | 1      |        |        |        | 1     |
| <b>Rosales</b>                            | rosväxter             |          | 29     | 4      | 3      | 4      | 40    |
| <b>Rhamnaceae</b>                         | brakvedsväxter        |          | 1      |        |        |        | 1     |
| <i>Frangula alnus</i>                     | brakved               |          | 1      |        |        |        | 1     |
| <b>Rosaceae</b>                           | rosväxter             |          | 27     | 4      | 3      | 4      | 38    |
| <i>Alchemilla vulgaris</i>                | vanlig daggkåpa       |          | 2      |        |        |        | 2     |
| <i>Amelanchier spicata</i>                | häggmispel            |          | 1      | 1      |        |        | 2     |
| <i>Argentina anserina</i>                 | gåsört                |          | 1      |        |        |        | 1     |

| Taxa (latinskt namn)              | Svenskt namn     | Rödlista | Bana 1    | Bana 2   | Bana 3   | Övriga   | Summa     |
|-----------------------------------|------------------|----------|-----------|----------|----------|----------|-----------|
| <i>Filipendula vulgaris</i>       | brudbröd         |          | 2         |          |          |          | 2         |
| <i>Fragaria vesca</i>             | smultron         |          | 4         |          |          |          | 4         |
| <i>Malus domestica</i>            | apel             |          |           |          |          | 1        | 1         |
| <i>Potentilla argentea</i>        | femfingerört     |          | 2         |          | 3        |          | 5         |
| <i>Potentilla erecta</i>          | blodrot          |          | 2         | 1        |          |          | 3         |
| <i>Potentilla intermedia</i>      | finsk fingerört  |          | 1         |          |          |          | 1         |
| <i>Potentilla norvegica</i>       | norsk fingerört  |          | 1         |          |          |          | 1         |
| <i>Potentilla recta</i>           | styv fingerört   |          | 3         |          |          | 1        | 4         |
| <i>Potentilla reptans</i>         | revfingerört     |          | 2         |          |          |          | 2         |
| <i>Potentilla tabernaemontani</i> | småfingerört     |          | 2         |          |          |          | 2         |
| <i>Prunus padus</i>               | hägg             |          |           | 1        |          |          | 1         |
| <i>Prunus spinosa</i>             | slån             |          |           | 1        |          |          | 1         |
| <i>Rosa dumalis</i>               | nyponros         |          |           |          |          | 1        | 1         |
| <i>Rubus idaeus</i>               | hallon           |          | 2         |          |          |          | 2         |
| <i>Rubus saxatilis</i>            | stenbär          |          | 1         |          |          | 1        | 2         |
| <i>Sorbus aucuparia</i>           | rönn             |          | 1         |          |          |          | 1         |
| <b>Urticaceae</b>                 | nässelväxter     |          | 1         |          |          |          | 1         |
| <i>Urtica dioica</i>              | brännässla       |          | 1         |          |          |          | 1         |
| <b>Salicales</b>                  | salixväxter      |          | <b>12</b> | <b>3</b> | <b>1</b> | <b>4</b> | <b>20</b> |
| <b>Salicaceae</b>                 | videväxter       |          | 12        | 3        | 1        | 4        | 20        |
| <i>Populus tremula</i>            | asp              |          | 3         | 1        |          | 1        | 5         |
| <i>Salix caprea</i>               | sälg             |          | 3         |          | 1        | 1        | 5         |
| <i>Salix cinerea</i>              | gråvide          |          | 1         |          |          |          | 1         |
| <i>Salix myrsinifolia</i>         | svartvide        |          |           |          |          | 2        | 2         |
| <i>Salix repens</i>               | krypvide         |          | 4         | 2        |          |          | 6         |
| <i>Salix viminalis</i>            | korgvide         |          | 1         |          |          |          | 1         |
| <b>Sapindales</b>                 | inget namn       |          |           | 1        |          |          | 1         |
| <b>Aceraceae</b>                  | lönnväxter       |          |           | 1        |          |          | 1         |
| <i>Acer platanoides</i>           | lönn             |          |           | 1        |          |          | 1         |
| <b>Saxifragales</b>               | stenbräckeväxter |          | 1         |          |          |          | 1         |
| <b>Grossulariaceae</b>            | ripsväxter       |          | 1         |          |          |          | 1         |



| Taxa (latinskt namn)                         | Svenskt namn     | Rödlista | Bana 1       | Bana 2      | Bana 3     | Övriga      | Summa        |
|--|------------------|----------|--------------|-------------|------------|-------------|--------------|
| <i>Ribes uva-crispa</i>                      | krusbär          |          | 1            |             |            |             | 1            |
| <b>Solanales</b>                             | potatisväxter    |          | <b>6</b>     |             | <b>5</b>   | <b>4</b>    | <b>15</b>    |
| <b>Boraginaceae</b>                          | strävbladiga     |          | 6            |             | 5          | 3           | 14           |
| <i>Anchusa arvensis</i>                      | fårtunga         |          |              |             |            | 2           | 2            |
| <i>Anchusa officinalis</i>                   | oxtung           |          | 1            |             | 4          |             | 5            |
| <i>Echium vulgare</i>                        | blåeld           |          | 4            |             |            | 1           | 5            |
| <i>Myosotis scorpioides ssp. scorpioides</i> | äkta förgätmigej |          | 1            |             | 1          |             | 2            |
| <b>Solanaceae</b>                            | potatisväxter    |          |              |             |            | 1           | 1            |
| <i>Solanum dulcamara</i>                     | besksöta         |          |              |             |            | 1           | 1            |
| <b>Pteridophyta</b>                          | kärlkryptogamer  |          | <b>138</b>   |             |            |             | <b>138</b>   |
| <b>Filicopsida</b>                           | orbunksväxter    |          | 36           |             |            |             | 36           |
| <b>Ophioglossales</b>                        | inget namn       |          | <b>36</b>    |             |            |             | <b>36</b>    |
| <b>Ophioglossaceae</b>                       | låsbräkenväxter  |          | 36           |             |            |             | 36           |
| <i>Botrychium lunaria</i>                    | låsbräken        | NT       | 36           |             |            |             | 36           |
| <b>Lycopsida</b>                             | lummerväxter     |          | 101          |             |            |             | 101          |
| <b>Lycopodiales</b>                          | inget namn       |          | <b>101</b>   |             |            |             | <b>101</b>   |
| <b>Lycopodiaceae</b>                         | lummerväxter     |          | 101          |             |            |             | 101          |
| <i>Lycopodium clavatum</i>                   | mattlumner       |          | 101          |             |            |             | 101          |
| <b>Sphenopsida</b>                           | fräkenväxter     |          | 1            |             |            |             | 1            |
| <b>Equisetales</b>                           | inget namn       |          | <b>1</b>     |             |            |             | <b>1</b>     |
| <b>Equisetaceae</b>                          | fräkenväxter     |          | 1            |             |            |             | 1            |
| <i>Equisetum arvense</i>                     | åkerfräken       |          | 1            |             |            |             | 1            |
| <b>Totalsumma</b>                            |                  |          | <b>47193</b> | <b>1285</b> | <b>301</b> | <b>3366</b> | <b>52145</b> |